

MINISTÈRE DES INFRASTRUCTURES ET DE  
L'ÉQUIPEMENT

\*\*\*\*\*

MINISTÈRE DES TRANSPORTS ET DE LA  
MOBILITÉ URBAINE

\*\*\*\*\*

MINISTÈRE DE LA COMMUNICATION  
CHARGE DES RELATIONS AVEC LES  
INSTITUTIONS

\*\*\*\*\*

MINISTÈRE DE L'ÉCONOMIE NUMÉRIQUE  
ET DE LA PROSPECTIVE

\*\*\*\*\*

SECRETARIATS GÉNÉRAUX



RÉPUBLIQUE DU MALI  
Un Peuple-Un But- Une Foi

\*\*\*\*\*

CELLULE DE PLANIFICATION ET DE STATISTIQUE DU SECTEUR ÉQUIPEMENT  
TRANSPORTS ET COMMUNICATION

# ANNUAIRE STATISTIQUE 2017/2018 DU SECTEUR ÉQUIPEMENT, TRANSPORTS ET COMMUNICATION



DECEMBRE 2019

## SIGLES ET ABBREVIATIONS

<b>ADM</b>	Aéroport du Mali
<b>AGETIPE</b>	Agence d'Exécution des Travaux d'Intérêt Public pour l'Emploi
<b>AGETIC</b>	Agence des Technologies de l'Information et de Communication
<b>AGETIER</b>	Agence d'Exécution des Travaux d'Infrastructures et d'Équipements Ruraux
<b>AGEROUTE</b>	Agence d'Exécution des Travaux d'Entretien Routiers
<b>AMAP</b>	Agence Malienne de Presse et de Publicité
<b>AR</b>	Autorité Routière
<b>AMRTP (Ex-CRT)</b>	Autorité Malienne de Régulation des Télécommunications/TIC et Postes
<b>ANCD (EX-CESPA)</b>	Agence Nationale pour la Communication du Développement
<b>ANAC</b>	Agence Nationale de l'Aviation Civile
<b>ANASER</b>	Agence Nationale de la Sécurité Routière
<b>BSI</b>	Budget Spécial d'Investissement
<b>CADD/ET</b>	Cellule d'Appui à la Décentralisation et à la Déconcentration de l'Équipement et des Transports
<b>CETRU</b>	Cellule des Travaux Routiers d'Urgence
<b>COMANAV</b>	Compagnie Malienne de Navigation
<b>CMDT</b>	Compagnie Malienne de Développement des Textiles
<b>CMC</b>	Conseil Malien des Chargeurs
<b>CMTR</b>	Conseil Malien des Transporteurs Routiers
<b>CNREX-BTP</b>	Centre National de Recherche et d'Expérimentation pour le Bâtiment et les Travaux Publics
<b>CPS-ETC</b>	Cellule de Planification et de Statistique du secteur Équipement, Transports et Communication
<b>CREDD</b>	Cadre Stratégique pour la Relance Économique et le Développement Durable
<b>CSLP</b>	Cadre Stratégique de Lutte Contre la Pauvreté
<b>DFM</b>	Direction des Finances et du Matériel
<b>DNTTMF</b>	Direction Nationale des Transports Terrestres Maritimes et Fluviaux
<b>DNR</b>	Direction Nationale des Routes
<b>DRTTMF</b>	Direction Régionale des Transports Terrestres Maritimes et Fluviaux
<b>DRH</b>	Direction des Ressources Humaines
<b>DBF</b>	Dakar Bamako Ferroviaire
<b>EMACI</b>	Entrepôts Malienne en Côte d'Ivoire
<b>EMASE</b>	Entrepôts Malienne au Sénégal
<b>EMAGUI</b>	Entrepôts Malienne en Guinée
<b>EMAMAU</b>	Entrepôts Malienne en Mauritanie
<b>EMAGHA</b>	Entrepôts Malienne au Ghana

<b>EMATO</b>	Entrepôts Malienne au Togo
<b>IGM</b>	Institut Géographique du Mali
<b>INSAT</b>	Institut National de la Statistique
<b>INFP/BTP</b>	Institut National de Formation Professionnelle pour le Bâtiment, les Transports et les Travaux Publics
<b>IET</b>	Inspection de l'Équipement et des Transports
<b>MALI MÉTÉO</b>	Agence Nationale de la Météorologie
<b>MIE</b>	Ministère des Infrastructures et de l'Équipement
<b>MENP</b>	Ministère de l'Économie Numérique et de la Prospective
<b>MCCRI</b>	Ministère de la Communication Chargé des Relations avec les Institutions
<b>MTMU</b>	Ministère des Transports et de la Mobilité Urbaine
<b>ND</b>	Non Disponible
<b>LA POSTE</b>	La Poste du Mali
<b>OHVN</b>	Office des Hautes Vallées du Niger
<b>ORTM</b>	Office de Radio-Télévision du Mali
<b>OT</b>	Observatoire des Transports
<b>ORANGE-MALI</b>	Opérateur de Téléphonie mobile Orange au Mali
<b>SDR</b>	Service des Données Routières
<b>SOTELMA/MALITEL</b>	Société des Télécommunication du Mali
<b>TRANSRAIL</b>	Concessionnaire de la Régie des Chemins de Fer du Mali
<b>PAAR</b>	Projet d'Amélioration à l'Accessibilité Rurale
<b>PNTITD</b>	Politique Nationale des Transports, des Infrastructures de Transport et du Désenclavement
<b>UNC/PST</b>	Unité Nationale de Coordination/Projet Sectoriel des Transports

## **TABLE DES MATIÈRES**

Liste de tableaux.....	6
NOTE DE PRÉSENTATION .....	9
SOUS-SECTEUR EQUIPEMENT .....	10
MINISTERE DES INFRASTRUCTURES ET DE L'EQUIPEMENT .....	10
PROGRAMME 1 : ADMINISTRATION GENERALE...	11
1. CABINET.....	11
2. DIRECTION DES FINANCES ET DUMATERIEL.....	11
3. DIRECTION DES RESSOURCES HUMAINES .....	14
Gestion des Ressources Humaines.....	14
4. LA CELLULE D'APPUI A LA DECENTRALISATION ET DECONCENTRATION.....	15
5. INSPECTION DE L'EQUIPEMENT ET DES TRANSPORTS (IET).....	15
6. CELLULE DE PLANIFICATION ET DE STATISTIQUE .....	16
PROGRAMME 2 : CONSTRUCTION ET ENTRETIEN DES ROUTES, DÉVELOPPEMENT DE LA CARTOGRAPHIE ET DE LA TOPOGRAPHIE CONSTRUCTION, ENTRETIEN ET RÉHABILITATION DES ROUTES ET PONTS .....	18
1. DIRECTION NATIONALE DES ROUTES/SDR.....	18
2. CELLULE DES TRAVAUX ROUTIERS D'URGENCE.....	21
3. INSTITUT GEOGRAPHIQUE DU MALI.....	22
4. AUTORITE ROUTIERE .....	23
5. AGENCE D'EXECUTION DES TRAVAUX D'ENTRETIEN ROUTIER (AGEROUTE) .....	26
6. AGENCE D'EXECUTION DES TRAVAUX D'INTERET PUBLICQUE POUR L'EMPLOI (AGETIPE) ..	27
7. INSTITUT NATIONAL DE FORMATION PROFESSIONNELLE EN BATIMENT, TRANSPORTS ET TRAVAUX PUBLICS (INFP /BTP).....	27
8. CENTRE NATIONAL DE RECHERCHE ET D'EXPERIMENTATION EN BÂTIMENT ET TRAVAUX PUBLICS (CNREX-BTP).....	28
9. PROJET D'AMELIORATION DE L'ACCESSIBILITE RURALE PAAR UNC/PST2 .....	28
MINISTERE DES TRANSPORTS ET DE LA MOBILITE URBAINE.....	30
2. Direction des Finances et du Matériel (DFM).....	31
1. Direction Nationale des Transports Terrestres, Maritimes et Fluviaux (DNTTMF).....	32
4. Agence Nationale de l'Aviation Civile (ANAC).....	41
5. Aéroports du Mali (ADM).....	42

6. Agence Nationale de la Météorologie (MALI-METEO) .....	0
7. Compagnie Malienne de la Navigation (COMANAV) .....	1
8. Compagnie Malienne de la Navigation (COMANAV) .....	5
9. Conseil Malien des Chargeurs (CMC) .....	1
9. Conseil Malien des Transporteurs Routiers (CMTR).....	1
12. DAKAR BAMAKO FERROVIAIRE .....	2
<b>PROGRAMME 3 : DÉVELOPPEMENT DES TRANSPORTS ET TRANSIT DES MARCHANDISES MALIENNES DANS LES PORTS .....</b>	<b>3</b>
1. EMACI , EMASE, EMAGUI, EMAMAU, EMAGHA et EMATO .....	3
<b>SOUS-SECTEUR COMMUNICATION.....</b>	<b>5</b>
<b>Programme 1 : Administration Générale.....</b>	<b>6</b>
<b>LE PROGRAMME 2 : MEDIAS ET COMMUNICATION PUBLICS .....</b>	<b>8</b>
1. OFFICE RADIO TELEVISION DU MALI (ORTM) .....	8
2. AGENCE NATIONALE DE COMMUNICATION POUR LE DEVELOPPEMENT (ANCD) .....	8
3. AGENCE MALIENNE DE PRESSE ET PUBLICITÉ (AMAP) .....	8
5. AMRTP .....	9
6. LA POSTE.....	10
<b>SOUS-SECTEUR ECONOMIE NUMERIQUE.....</b>	<b>13</b>
<b>MINISTERE DE L'ECONOMIE NUMERIQUE ET DE LA PROSPECTIVE .....</b>	<b>13</b>
<b>LE PROGRAMME : ADMINISTRATION GÉNÉRALE</b>	<b>14</b>
1. Cabinet.....	14
<b>LE PROGRAMME 2 : POSTE ET NOUVELLES TECHNOLOGIES .....</b>	<b>14</b>
7. AGETIC .....	14
<b>ANNEXE .....</b>	<b>16</b>

## Liste de tableaux

Tableau 1:Détail sur le contenu constitutif de l'action 1 .....	11
Tableau 2: Evolution des indicateurs de la DFM/MIE de 2014 à 2018 .....	11
Tableau 3: Evolution des indicateurs du BSI /MIE et fonds d'entretien routier de 2014 à 2018.....	11
Tableau 4:Situation d'exécution des dépenses détaillées par action et par projets / activités (en millier de francs).....	12
Tableau 5:Répartition prévisionnelle des emplois rémunérés de l'Etat par catégorie.....	14
Tableau 6:Détail sur le contenu constitutif de l'action 3 .....	14
Tableau 7: Evolution des indicateurs de CADD de 2014 à 2018 .....	15
Tableau 8:Détail sur le contenu constitutif de l'action 5 .....	15
Tableau 9: Evolution de la situation des missions réalisées en 2017 et 2018 .....	15
Tableau 10:Evolution du nombre de projets du MIE de 2009 à 2018.....	16
Tableau 11: Evolution de l'exécution financière des projets du MIE de 2009 à 2018.....	16
Tableau 12: Situation d'exécution des projets par bailleurs au 31/12/2018 (En Millions FCFA) .....	17
Tableau 13:Evolution de l'exécution financière des projets du sous-secteur communication de 2009 à 2018 .....	17
Tableau 14: Evolution du nombre de projets par an et par revue de du sous-secteur communication 2009 à 2018.....	17
Tableau 15: Evolution des indicateurs de la CPS/SETC de 2014 à 2018 .....	18
Tableau 16: Evolution des indicateurs des infrastructures routières de 2014 à 2018 dans le cadre de l'entretien du réseau routier .....	18
Tableau 17: Evolution des indicateurs de construction d'infrastructures routières de 2014 à 2018 .....	18
Tableau 18: Evolution des indicateurs sur l'état du réseau total de 2015 à 2018.....	19
Tableau 19: Evolution de la situation du réseau utilisé ayant reçu un investissement 2014-2018.....	19
Tableau 20: Evolution des indicateurs de réhabilitation d'infrastructures routières de 2014 à 2018.....	19
Tableau 21: Evolution des indicateurs sur l'état du réseau total de 2014 à 2018.....	19
Tableau 22: Évolution des investissements routiers ou dépenses 2014 à 2018 (en millions FCFA) .....	20
Tableau 23: Situation de l'état du réseau routier bitumé de 2017 à 2018 .....	20
Tableau 24: Évolution du réseau routier de 2014 à 2018 .....	20
Tableau 25: Évolution de certains indicateurs du réseau routier de 2014 à 2018 .....	21
Tableau 26: Evolution des indicateurs de la CETRU de 2014 à 2018 .....	21
Tableau 27: Répartition des travaux routiers d'urgence par région de 2014 à 2018.....	22
Tableau 28: Evolution des indicateurs de l'IGM de 2014 à 2018 .....	22
Tableau 29: Evolution des indicateurs de l'Autorité Routière de 2014 à 2018.....	23
Tableau 30: Taux de surcharge en pourcentage des PL enregistré aux postes de pesage de 2014 à 2018.....	23
Tableau 31: Situation du nombre de postes de péage et de pesage en 2018 par région/District .....	23
Tableau 32: Situation des postes de péage et de pesage de 2017 à 2018 (nombre) .....	24
Tableau 33: Répartition des postes de pesage opérationnel par région et par cercle et du taux de surcharge enregistré au niveau de certains postes en 2017 et 2018.....	24
Tableau 34: Répartition des postes de péage par région et par cercle en 2017 et 2018 .....	24
Tableau 35: Effectif des postes de péage ( et pesage) par Région.....	25
Tableau 36 : Evolution des indicateurs de l'AGEROUTE de 2014 à 2018 .....	26
Tableau 37:Linéaire de routes entretenues dans le cadre des programmes d'entretien routier des trois dernières années et perspectives au titre de 2019 .....	26
Tableau 38: Evolution de quelques indicateurs de l'AGETIPE-Mali de 2014 à 2018.....	27
Tableau 39: Evolution des indicateurs de l'INFP/BTP de 2014 à 2018.....	27
Tableau 40: Evolution des indicateurs du CNREX-BTP de 2014 à 2018.....	28
Tableau 41: Evolution des indicateurs de l'UNC/PST2 de 2014 à 2018 .....	28
Tableau 42:Détail sur le contenu constitutif de l'action 1 .....	31
Tableau 43: Evolution des indicateurs de la DNTTMF/OT de 2014 à 2018.....	32
Tableau 47: Etat statistique des dossiers des cartes grises 2018 .....	34
Tableau 49: Répartition de l'ensemble du parc des véhicules routiers par genre et type de carburant....	35

Tableau 50: Parc des véhicules routiers par région .....	36
Tableau 51: Répartition de l'ensemble du parc de véhicules utilitaires par genre et par type de carrosserie en 2018 .....	36
Tableau 52 : Parc des véhicules routiers par genre et par classe d'âges en 2018.....	36
Tableau 53: Véhicules routiers immatriculés en 2018 .....	37
Tableau 54: Part des carrosseries par rapport aux genres des véhicules routiers par carrosserie en 2018 .....	37
Tableau 60: Situations des dossiers traités de 2014 à 2018( nombre).....	37
Tableau 61 : Traitement des dossiers de nouvelles immatriculations et opérations secondaires des cartes grises en 2018 .....	38
Tableau 62: ETAT STATISTIQUE DES DOSSIERS DES PERMIS DE CONDUIRES 2018.....	39
Tableau 63 : Délivrance des cartes de transports en 2018.....	40
Tableau 64: Situation des dossiers des cartes de transports traités en 2018.....	40
Tableau 65: Situation des dossiers de cartes grises traités en 2018.....	41
Tableau 66: Situation des immatriculations par régions en 2018.....	41
Tableau 67: Situation des dossiers des permis traités en 2018( en millier de francs) .....	41
Tableau 68: Les recettes recouvrées redevances DNTTMT et ANASER en 2018.....	41
Tableau 69: Evolution des indicateurs de transport aérien de 2014 à 2018 .....	41
Tableau 70: Liste des compagnies aériennes de l'aéroport International Président Modibo KEITA par types de vols en 2017 et 2018.....	42
Tableau 71: Trafic aérien commercial de l'aéroport de l'aéroport International Président Modibo KEITA vers certaines provenances et destinations .....	42
Tableau 72: Evolution du trafic commercial de de l'aéroport International Président Modibo KEITA de 2014 à 2018.....	42
Tableau 73: Evolution des indicateurs de MALI-METEO de 2014 à 2018 .....	0
Tableau 74: Répartition des opérations d'ensemencement des nuages par région en 2017 et 2018 .....	0
Tableau 75: Evolution des indicateurs de transport fluvial de 2014 à 2018.....	1
Tableau 76: Navigation sur les fleuves Niger et Sénégal au Mali.....	3
Tableau 77: Caractéristique de la flotte fluvial.....	4
Tableau 78: Évolution des infrastructures fluviales de 2017 et 2018.....	4
Tableau 79: Evolution des indicateurs de l'ANASER de 2014 à 2018.....	5
Tableau 80: Statistiques d'accidents de la circulation routière de la police au titre de l'année 2018.....	5
Tableau 81: Statistiques d'accidents de la circulation routière de la gendarmerie Nationale au titre de l'année 2018 .....	6
Tableau 82: Récapitulatifs des accidents de voie publique de la Protection Civile pour l'année 2018 .....	7
Tableau 83: Statistiques d'accidents de la circulation routière de l'année 2018.....	0
Tableau 84: Résultat des cas de tués selon l'âge et le sexe .....	0
Tableau 85: Résultat des cas de blessés selon l'âge et le sexe en 2018.....	1
Tableau 86: Evolution des indicateurs du CMC de 2014 à 2018 .....	1
Tableau 87: Durée moyenne d'acheminement des marchandises sur les principaux corridors .....	1
Tableau 88 : Indicateurs CMTR .....	1
Tableau 89: Situation du personnel permanent du CMTR .....	2
Tableau 90: Evolution des indicateurs du transport ferroviaire de 2014 et 2018.....	2
Tableau 91: Synthèse Importation – Exportation(année 2018) .....	3
Tableau 92: Les importations (en tonnes) .....	3
Tableau 93: Statistiques sur le trafic conteneurs par corridor en 2018.....	3
Tableau 94: La synthèse des mouvements des véhicules sur les corridors et des tonnages transportés .....	4
Tableau 95: Détail sur le contenu constitutif de l'action 1 .....	6
Tableau 96: <b>Détail sur le contenu constitutif de l'action 2</b> .....	6
Tableau 97: Exécution financière des projets et activités de l'action de 2018 (en milliers de francs CFA) .....	7
Tableau 98: Exécution financière des projets et activités de l'action de 2018 (en milliers de francs CFA) .....	7
Tableau 99: Évolution des indicateurs de l'Audiovisuel (ORTM) de 2014 à 2018).....	8

Tableau 100: Evolution des indicateurs de l'ANCD de 2014 à 2018.....	8
Tableau 101: Evolution des indicateurs de l'AMAP de 2014 à 2018 .....	8
Tableau 102: Évolution des indicateurs de télécommunication de 2014 à 2018.....	9
Tableau 103: Evolution du nombre des abonnés pour les deux opérateurs.....	9
Tableau 104:Évolution du nombre des abonnés pour les deux opérateurs 2014-2018 .....	10
Tableau 105: Évolution des indicateurs de télécommunication de 2014 à 2018.....	10
Tableau 106: Evolution des indicateurs inscrits dans la matrice du CSCR	10
Tableau 107: Evolution des indicateurs sectoriels de la poste retenus de 2014 à 2018 .....	11
Tableau 108: Évolution des indicateurs de la Poste 2015-2018 .....	11
Tableau 109: Evolution des statistiques des mandats Express Internationaux de 2014 à 2018 .....	11
Tableau 110: Evolution des statistiques des mandats payés de 2014 à 2018 .....	12
Tableau 111:Détail sur le contenu constitutif de l'action 1 .....	14
Tableau 112:Exécution financière des projets et activités de l'action de 2018 (en milliers de francs CFA) .....	14
Tableau 114:Evolution du nombre de projets du MIE de 2009 à 2018.....	17
Tableau 118: Distance kilométrique entre certaines villes du Mali .....	19
Tableau 119: Evolution des indicateurs des ADM de 1996 à 2018 (l'aéroport International Président Modibo KEITA) .....	20
Tableau 121: Répartition du réseau routier d'intérêt communal classé par région en 2017 et 2018 .....	21

## NOTE DE PRÉSENTATION

---

Le présent document est un recueil annuel d'informations statistiques sur le secteur Equipement, Transports et Communication. Il répond à l'une des missions essentielles des Cellules de Planification et de Statistique qui consiste à mettre à la disposition de l'ensemble des utilisateurs, en particulier les décideurs, les Partenaires Techniques et Financiers (PTF), les opérateurs économiques, les chercheurs, les étudiants, etc., des informations fiables pour des besoins de développement économique et social.

La méthodologie utilisée a porté sur la collecte d'informations auprès des services centraux, des services rattachés et des organismes personnalisés des quatre (04) Ministères du secteur Equipement, Transports et Communication conformément aux dispositions du décret n°2019-0332/P-RM du 13 mai 2019 portant répartition des services publics entre la Primature et les Départements Ministériels (MIE, MTM, MCCRI, MENP).

Il récapitule l'ensemble des informations essentielles collectées auprès des structures techniques dans les sous-secteurs suivants :

- ☞ transport routier ;
- ☞ transport aérien ;
- ☞ transport ferroviaire ;
- ☞ transport fluvial ;
- ☞ communication ;
- ☞ économie numérique.

L'annuaire statistique est un outil important pour les utilisateurs de données statistiques du secteur.

Je saisis cette occasion pour remercier toutes les structures du secteur, les collaborateurs pour leur collaboration et leur disponibilité pour la réalisation de cet outil important pour les utilisateurs de données statistiques du secteur de ce secteur, moteur du développement.

La Cellule de Planification et de Statistique du secteur Equipement, Transports et Communication reste à votre disposition pour vos observations et suggestions en vue d'améliorer la qualité des prochaines éditions.

**LE DIRECTEUR DE LA CELLULE DE  
PLANIFICATION ET DE STATISTIQUE DU  
SECTEUR ÉQUIPEMENTS ET  
COMMUNICATION**

**N'Golo COULIBALY  
Planificateur**

# **SOUS-SECTEUR EQUIPEMENT**

## **MINISTERE DES INFRASTRUCTURES ET DE L'EQUIPEMENT**



## PROGRAMME 1 : ADMINISTRATION GENERALE

### 1. CABINET

**Tableau 1: Détail sur le contenu constitutif de l'action 1**

Coordination et pilotage des politiques de transports, d'infrastructures de transports et de désenclavement	Activités ou projets réalisés par le ministère (services centraux et services déconcentrés) excluant transferts et subventions	Structures responsable (niveau central, déconcentré)	Montants			
			2018	2019	2020	2021
	1.1.1. Coordination et pilotage des activités	Cabinet	126 692	101 351	126 385	134 368
	1.1.2 Prise en charge du personnel du Cabinet	Cabinet	130 274	130 274	140 695	157 114
	Total de l'action 1 :		256 966	231 625	267 080	291 482

Source : rapport DPPD PAP 2019-2021

### 2. DIRECTION DES FINANCES ET DUMATERIEL

**Tableau 2: Evolution des indicateurs de la DFM/MIE de 2014 à 2018**

N°	Indicateurs	Unité	2014	2015	2016	2017	2018
2	Dossiers de marchés montés	Nombre	20	40	77	80	90
4	Taux d'exécution du budget du département	%	94,17	99,4	99	99,16	92
6	Total de marchés conclus	Nombre	12	24	29	74	48
7	Délais de traitement des documents au niveau de la DFM	Nombre	2 à 5 jrs	2 à 5 jrs	2 à 5 jrs	2 à 5 jrs	2 à 5 jrs
8	Contentieux administratifs	Nombre	1	1	1	ND	ND

Sources : DFM /MIE

**Tableau 3: Evolution des indicateurs du BSI /MIE et fonds d'entretien routier de 2014 à 2018**

N°	INDICATEURS	Unité	2014	2015	2016	2017	2018
1	Fonds d'entretien courant des routes	Million F CFA	10 641	24 960	ND	ND	ND
2	Montant BSI alloué au MIE	Million F CFA	nd	53 252	73639	93913	133786
3	Montant BSI réalisé par le MIE	Million F CFA	nd	52 741	73631	93116	122922
4	Taux d'exécution du budget du département	%	94,13	99,04	99,97	99,16	92

Sources : DFM/MIE

**Tableau 4: Situation d'exécution des dépenses détaillées par action et par projets / activités (en millier de francs).**

	Évaluation n -1			
	Prévu	Réel	Écart	Taux en %
	A	B	C=A-B	D=B/A*100
<b>Construction, entretien et réhabilitation des routes et ponts</b>				
1.1.1 Prise en charge du personnel (DNR)	306 318	302 895	3 423	98,88
1.1.2 Programmation, et suivi de l'exécution des travaux routiers (DNR)	60 621	59 771	850	98,59
1.1.3 Gestion du réseau routier, planification et programmation des investissements des travaux (DRR-Kayes)	91 744	91 720	24	99,97
1.1.4 Gestion du réseau routier, planification et programmation des investissements des travaux (DRR-Koulikoro)	33 880	28 568	5 312	84,32
1.1.5 Gestion du réseau routier, planification et programmation des investissements des travaux (DRR-Sikasso)	36 167	36 165	2	99,99
1.1.6 Gestion du réseau routier, planification et programmation des investissements des travaux (DRR-SEGOU)	51 219	51 213	6	99,89
1.1.7 Gestion du réseau routier, planification et programmation des investissements des travaux (DRR-MOPTI)	28 961	28 954	6	99,98
1.1.8 Gestion du réseau routier, planification et programmation des investissements des travaux (DRR-TOMBOUCTOU)	38 985	37 298	1 687	95,67
1.1.9 Gestion du réseau routier, planification et programmation des investissements des travaux (DRR-GAO)	34 171	34 023	148	99,57
1.1.10 Gestion du réseau routier, planification et programmation des investissements des travaux (DRR-KIDAL)	10 098	8 929	1 169	88,42
1.1.11 Gestion du réseau routier, planification et programmation des investissements des travaux (DRR-TAOUIDENT)	11 448	11 445	4	99,99
1.1.12 Gestion du réseau routier, planification et programmation des investissements des travaux (DRR-MENAKA)	12 303	12 302	1	99,99
1.1.13 Gestion du réseau routier, planification et programmation des investissements des travaux (DRR-District BAMAKO)	39 391	39 386	5	99,99
1.1.14 Travaux publics ((DRR-District BAMAKO)	10 096	10 091	5	99,99
1.2.1 Réalisations des travaux d'urgence routiers (CETRU)	7 704	7 676	28	99,64
1.2.2 Prise en charge du personnel (CETRU)	79 604	78 103	1 501	98,11
2.2.2 Renseignement de la banque des données routières (SDR)	9 460	9 409	51	99,46
2.2.1 Réalisation de travaux d'entretien routier	152 000	152 000	0	100
Agence d'exécution des travaux Routiers (AGEROUTE)	59 850	59 850	0	100
3.2.1 Acquisitions de biens et services pour la recherche (CNREX-BTP)	156 112	156 072	40	99,97
3.1.1 Acquisitions Équipement techniques CNREX	76 000	76 000	0	100
<b>Sous total</b>	<b>1 306 132</b>	<b>1 291 870</b>	<b>14 262</b>	<b>98,91</b>
1.1.15 Études routières	1 038 000	1 038 000	0	100

	Évaluation n -1			
	Prévu	Réel	Écart	Taux en %
	A	B	C=A-B	D=B/A*100
1.3.4 Réparation et Acquisition de Bacs DNR	0	0	0	0
2.2.2 Entretien des pistes CMDT	1 000 000	988 804	11 196	98,88
1.1.17 Travaux de bitumage de la route Didiéni (Kwala)-Goumbou-Nara-Frontière Mauritanie	190 000	0	190 000	0
1.1.31 Bitumage de la route Mahina-Bafoulabé	200 000	200 000	0	100
1.3.3 Construction Pont sur fleuve Baoulé à Dioïla sur la route Fana-Dioïla	2 250 000	2 250 000	0	100
1.1.32 Programme d'Aménagement des Infrastructures Routières Structurantes (PAIRS) au Mali	31 826 442	31 551 370	275 072	99,13
1.1.19 Construction du 2ème pont de Kayes (600 ml) et ses voies d'accès	15 000 000	12 337 243	2 662 757	82,25
1.1.18 Travaux de bitumage de la route Macina-Diafarabé-Téninkou	2 000 000	1 158 373	841 627	57,92
1.1.16 Travaux de bitumage de la route Zantiébougou-Kolondiéba-Frontière Côte d'Ivoire	283 139	283 138	1	99,99
1.1.33 Route Bénéna-Mandiakuy	404 700	404 688	12	99,99
1.1.22 Construction et bitumage de la route Kayes-Sadiola-Kéniéba	13 665 816	13 665 491	325	99,99
1.1.20 Construction de la section Kangaba-Dioulafoundo-Frontière Guinée	8 686 000	4 955 113	3 730 887	57,05
1.1.25 Construction de la ceinture ouest de Koulikoro	3 215 000	3 215 000	0	100
1.1.26 Travaux d'aménagement Voie de Kouloubléni, dans la Commune Rurale de Kalaban Coro	3 214 000	3 214 000	0	100
1.1.23 Construction et bitumage de la route Banconi-Dialakorodji-Safo-Dabani-Nonsonbougou	6 839 184	4 978 095	1 861 044	72,79
1.1.21 Construction et bitumage de la section Yanfolila-Kalana-Frontière Guinée	6 945 000	6 712 171	232 829	96,65
1.1.27 Construction Bretelle-Katébé-Kadiolo-Zégoua et Aménagement de 4km de voiries	2 143 000	2 143 000	0	100
1.1.24 Bitumage de la route Baroueli-Tamani	5 292 000	4 810 368	481 632	90,90
1.3.2 Aménagement 2x2 voies 3ème pont RN6, Construction Échangeur et Réhabilitation Section Tour de l'Afrique-Yirmadio	8 500 000	8 444 530	55 470	99,35
1.1.28 Traversée de Sikasso	200 000	0	200 000	0
1.2.2 Programme d'Urgence Routier	21 248 133	20 951 443	296 690	98,60
<b>Acquisition réparation engin lourd CETRU</b>	300 000	299 683		
<b>Sous total Financement intérieur</b>	134 440 414	123 600 512	10 839 904	91,93
1.1.29 Bitumage Tronçon Goma Coura Tombouctou <b>FED</b>	17 500 000	2 834 301	14 665 699	16,20
1.3.1 Construction Route Sikasso-Zégoua	5 000 000	5 722 910	-722 910	114,45
1.1.30 Aménagement en 2x2 voies section Ségou-San sur 7 Km <b>BOAD</b>	4 500 000	60 000	4 440 000	1,33

	Évaluation n -1			
	Prévu	Réel	Écart	Taux en %
	A	B	C=A-B	D=B/A*100
1.1.32 Programme d'Aménagement des Infrastructures Routières Structurantes (PAIRS) au Mali <b>BOAD</b>	8 000 000	4 096 086	3 903 914	51,58
1.1.16 Travaux de bitumage de la route Zantiébougou-Kolondièba-Frontière RCI <b>BAD</b>	21 000 000	7 530 763	13 469 237	35,86
<b>Sous total Financement extérieur</b>	56 000 000	20 244 060	35 755 940	36,15
<b>TOTAL PROJETS</b>	190 440 414	143 844 572	46 595 844	
<b>Total 1 Construction entretien des routes</b>	191 746 546	145 136 442	46 610 106	75,69
<b>Gestion de l'information Géographique</b>				
4.1.1. Production et Diffusion des informations géographiques	578 364	566 778	11 585	98
4.1.2 Projet 1 IGM (Contrat plan)	300 000	94 991	9	99,99
<b>Total2</b>	<b>878 364</b>	<b>661 769</b>	<b>11 594</b>	<b>98,28</b>
<b>TOTAL GENERAL</b>	<b>192 624 910</b>	<b>145 798 211</b>	<b>46 826 699</b>	<b>75,69</b>

Source : DFM/MIE rapport PAR

### 3. DIRECTION DES RESSOURCES HUMAINES

Tableau 5: Répartition prévisionnelle des emplois rémunérés de l'Etat par catégorie

Désignation	Effectif au 31 décembre 2018 et prévisions 2020 et 2021				
	2017	2018	2019	2020	2021
Catégorie A	48	37	38	33	33
Catégorie B1	-	37	37	6	6
Catégorie B2	-	16	16	29	29
Catégorie C	17	13	13	12	12
Autres Catégories	87	67	69	94	94
<b>Total</b>	<b>215</b>	<b>170</b>	<b>173</b>	<b>174</b>	<b>174</b>

Source : DPPD PAP

Tableau 6: Détail sur le contenu constitutif de l'action 3

Action	Activités ou projets réalisés par le ministère (services centraux et services déconcentrés) excluant transferts et subventions	Structures responsable (niveau central, déconcentré)	MONTANTS			
			2018	2019	2020	2021
Gestion des Ressources Humaines	3.1.1. Gestion des ressources humaines du département	DRH	24 646	29 716	24 669	25 901
	<b>Total de l'action 3 :</b>		24 646	29 716	24 669	25 901

Source : DRH

#### 4. LA CELLULE D'APPUI A LA DECENTRALISATION ET DECONCENTRATION

**Tableau 7: Evolution des indicateurs de CADD de 2014 à 2018**

N°	Désignation	Unité	2014	2015	2016	2017	2018
1	Missions de terrain	%	0	0	0	nd	nd
2	Taux exécution des activités du cadre logique du Plan Triennal	%	0	0	0	nd	nd
3	Taux de Déconcentration du personnel	%	nd	nd	54,38	nd	nd
4	Taux de Déconcentration Financier	%	0	0	0	nd	nd
5	Collectivités territoriales assistées	Nombre	0	0	0	nd	nd

Sources : rapport d'activité des années de la CADD

**Tableau 8: Détail sur le contenu constitutif de l'action 5**

Action	Activités ou projets réalisés par le ministère (services centraux et services déconcentrés) excluant transferts et subventions	Structures responsable (niveau central, déconcentré)	Montants			
			2018	2019	2020	2021
Processus de décentralisation et de déconcentration	5.1.1. mise en œuvre du plan des transferts des compétences du département	CADD	24 848	24 876	25 096	27 605
	<b>Total de l'action 5:</b>		<b>24 848</b>	<b>24 876</b>	25 096	27 605

Source : CADD Rapport DPPD PAP

#### 5. INSPECTION DE L'EQUIPEMENT ET DES TRANSPORTS (IET)

**Tableau 9: Evolution de la situation des missions réalisées en 2017 et 2018**

Intitulé de la mission	2017	2018
Mission de vérification de performance	0	2
Mission de vérification de gestion	3	3
Mission d'évaluation des ressources humaines	1	1
Mission de vérification d'adéquation et d'efficacité de gestion des ressources financières	0	1
Mission d'investigation de vérification de faits signalés	1	0
Mission de suivi de l'application des recommandations des missions effectuées	0	4
Missions de supervisions de passations de service	17	16
Total	22	27

Source : IET/CPS/SETC

## 6. CELLULE DE PLANIFICATION ET DE STATISTIQUE

**Tableau 10: Evolution du nombre de projets du MIE de 2009 à 2018**

N° Revue	Année de la revue	Projets répertoriés				Projets non répertoriés				Total Projets			
		En exécution	En préparation	Terminé	Total	En exécution	En préparation	Terminé	Total	En exécution	En préparation	Terminés	Total
<b>MINISTERE DE L'EQUIPEMENT ET DES TRANSPORTS</b>													
15 <sup>ème</sup>	2014	53	9	11	73	28	24	3	55	81	33	14	128
16 <sup>ème</sup>	2015	32	18	7	57	11	17	3	31	38	35	10	83
17 <sup>ème</sup>	2016	40	19	4	63	9	15	0	24	48	35	4	87
<b>MINISTERE DES INFRASTRUCTURES ET DE L'EQUIPEMENT</b>													
18 <sup>ème</sup>	2017	30	2	2	34	0	0	0	0	30	2	2	34
19 <sup>ème</sup>	2018	31	5	0	36	2	0	0	2	33	5	0	38

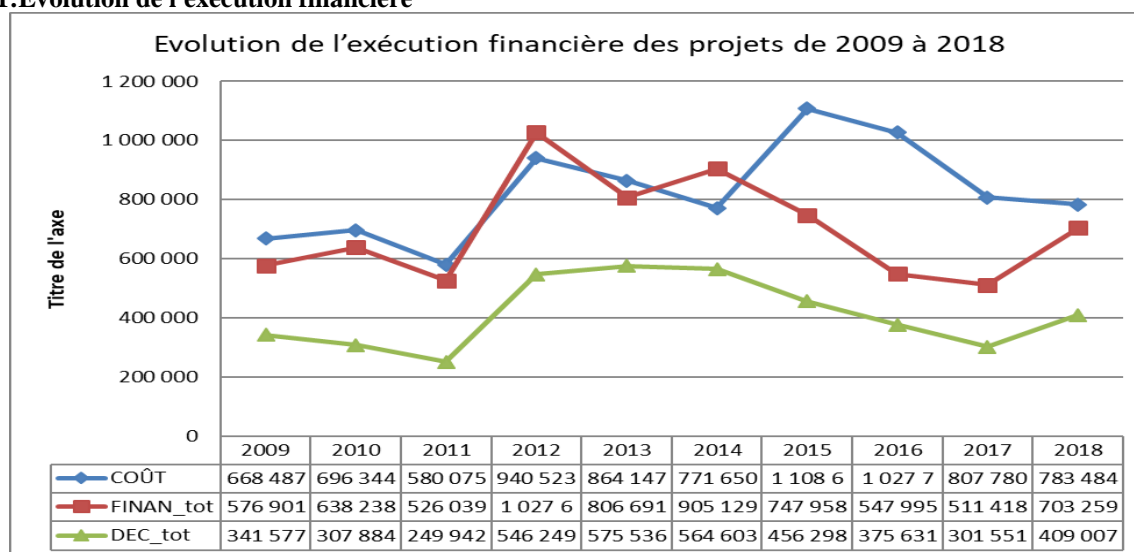
Source : CPS/SETC

**Tableau 11: Evolution de l'exécution financière des projets du MIE de 2009 à 2018**

N° REVUE	ANNEE	COÛT	FINANCEMENT ACQUIS			DECAISSEMENTS			TAUX DE DECAISSEMENT(%)		
			Intérieur	Extérieur	Total	Intérieur	Extérieur	Total	Intérieur	Extérieur	Total
<b>MINISTERE DE L'EQUIPEMENT ET DES TRANSPORTS</b>											
15 <sup>ème</sup> REVUE	2014	771 650	359 823	545 346	905 129	202 303	362 300	564 603	56,22	66,43	62,37
16 <sup>ème</sup> REVUE	2015	1 108 662	202 090	545 868	747 958	151 698	304 600	456 298	75,06	55,8	61
17 <sup>ème</sup>	2016	1 027 712	306 090	241 905	547 995	190 171	185 460	375 631	62,13	77	69
<b>MINISTERE DES INFRASTRUCTURES ET DE L'EQUIPEMENT</b>											
18 <sup>ème</sup>	2017	807 780	301 408	210 010	511 418	175 578	125 973	301 551	58,25	59,98	58,96
19 <sup>ème</sup>	2018	783 484	402 758	300 501	703 259	279 941	129 066	409 007	69,51%	42,95%	58,16%

Source : CPS/SETC

**Figure 1: Evolution de l'exécution financière**



Source : CPS/SETC

**Tableau 12: Situation d'exécution des projets par bailleurs au 31/12/2018 (En Millions FCFA)**

BAILLEURS DE FONDS	Nombre de projets	Montant d'Accord	Décaissement au 31/12/2018		Reliquats	
	En exécution.		Montant	Taux	Montant	Taux
FED	2	112557	64280	57,10	48277	42,89
BID	1	54178	0	0,00	0	0,00
FAD	0	0	0	0,00	0	0,00
BOAD	2	40000	19340	48,35	20660	51,65
BADEA	1	5500	0	0,00	0	0,00
OPEP	0	0	0	0,00	0	0,00
FKD	0	0	0	0,00	0	0,00
IDA	1	38500	12093	31,41	26407	68,58
Fonds UEMOA	1	1030	131	12,71	899	87,28
LIBYE	0	0	0	0,00	0	0,00
FSD	1	7149	0	0,00	0	0,00
OFID	1	5719	0	0,00	0	0,00
BAD	1	58350	18893	32,37	39457	67,62
BIDC	0	0	0	0,00	0	0,00
CHINE	0	0	0	0,00	0	0,00
EXIMBANK	0	0	0	0,00	0	0,00
TOTAL	11	322 983	114737	35,52	208246	64,47

Source : CPS/ETC

**Tableau 13: Evolution de l'exécution financière des projets du sous-secteur communication de 2009 à 2018**

N° REVUE	ANNEE	COÛT Millions FCFA	FINANCEMENT ACQUIS			DECAISSEMENTS			TAUX DE DECAISSEMENT (%)
			Intérieur	Extérieur	Total	Intérieur	Extérieur	Total	
15 <sup>ème</sup> REVUE	2014	87 695	10 738	39 522	50 260	7 582	28 310	35 892	71,41
16 <sup>ème</sup> REVUE	2015	68 168	10 512	40 000	50 512	5 044	30 412	35 456	70,19
17 <sup>ème</sup> REVUE	2016	65 670	4 081	17 000	21 081	2 850	14 802	17 652	83,73
18 <sup>ème</sup> REVUE	2017	7 088	7 088	0	7 088	5 030	0	5 030	70,97
19 <sup>ème</sup> REVUE	2018	8 656	8 656	0	8 656	6 568	0	6 568	75,88

Source: revue projet/programme CPS/SETC

**Tableau 14: Evolution du nombre de projets par an et par revue de du sous-secteur communication 2009 à 2018**

N° Revue	Année	Projets répertoriés à la DNPD
----------	-------	-------------------------------

	de la revue	En exécution	En préparation	Terminés	Total
15 <sup>ème</sup>	2014	12	1	0	13
16 <sup>ème</sup>	2015	7	3	5	15
17 <sup>ème</sup>	2016	8	0	0	8
18 <sup>ème</sup>	2017	5	0	0	5
19 <sup>ème</sup>	2018	5	0	1	6

Source : revue projet/programme CPS/ETC

**Tableau 15: Evolution des indicateurs de la CPS/SETC de 2014 à 2018**

N°	Indicateurs	Unité	2014	2015	2016	2017	2018
1	Fiche de suivi des activités hebdomadaires produites	Nombre	51	50	46	48	46
2	Projets du ministère de l'Équipement, des transports et du Désenclavement	Nombre	128	88	87	39	39
3	Taux d'exécution du financement extérieur	%	66,43	55,80	77	70	64,47
4	Taux d'exécution physique des projets	%	15	48	6,35	64,97	70,92
5	Taux d'exécution financière des projets	%	69,17	75	65	63,47	59,54
6	Densité routière (km de routes pour 1000 habitants)	‰	1,476	1,432	1,390	1,349	1,327
7	Densité géographique du réseau routier	km/100km <sup>2</sup>	1,41	1,41	1,41	7,17	7,17
8	Part des routes sur budget spécial d'investissement	%	nd	nd	nd	78,30	nd
9	Taux d'exécution du BSI alloué à l'entretien courant	%	80,87	77,03	76,94	nd	nd

Source : CPS/SETC

## **PROGRAMME 2 : CONSTRUCTION ET ENTRETIEN DES ROUTES, DÉVELOPPEMENT DE LA CARTOGRAPHIE ET DE LA TOPOGRAPHIE CONSTRUCTION, ENTRETIEN ET RÉHABILITATION DES ROUTES ET PONTS**

### **1. DIRECTION NATIONALE DES ROUTES/SDR**

**Tableau 16: Evolution des indicateurs des infrastructures routières de 2014 à 2018 dans le cadre de l'entretien du réseau routier**

N°	INDICATEURS	Unité	2014	2015	2016	2017	2018
1	Longueur de routes bitumées entretenues	Km	4 788,29	5 895	4823	4951,41	5178
2	Longueur de routes en terres entretenues	Km	6 412,60	9 883	3842	1017,5	1875
3	Longueur de pistes entretenues	Km	415	3 132	nd	3718	8360
4	Longueur de réseau routier entretenu	Km	11 201	15 778	8665	9686,6	15713

Source : DNR

**Tableau 17: Evolution des indicateurs de construction d'infrastructures routières de 2014 à 2018**

N°	INDICATEURS	Unité	2014	2015	2016	2017	2018
----	-------------	-------	------	------	------	------	------

1	Longueur de routes bitumées construites	km	69	171,6	283	82	109,5
2	Longueur de routes en terres modernes construites	km	155	0	0	0	0
3	Longueur de pistes construites ou réhabilitées	km	nd	864	24	0	288

Source : CPS-ETC/SDR (rapport d'activités des années)

**Tableau 18: Evolution des indicateurs sur l'état du réseau total de 2015 à 2018**

Indicateurs	Unité	2015	2016	2017	2018
Longueur de routes bitumées entretenues	km	5 895	4 823	4 951,41	5478
Longueur de routes bitumées en bon état	km	6 079,44	5 110	2 730	2667
Longueur de routes en terre entretenues	km	9 883	3 842	4 735,2	10235
Longueur de routes en terre en bon état	km	10 038	nd	7663,05	nd
Longueur totale de routes entretenues	km	15 778	8 665	9 686,61	15713
Longueur de routes bitumées construites	km	171,6	283	82	109,5
Longueur de pistes construites ou réhabilitées	km	864	24	0	288

**Tableau 19: Evolution de la situation du réseau utilisé ayant reçu un investissement 2014-2018**

N°	Désignation	Unité	2014	2015	2016	2017	2018
1	Routes Revêtues	Km	6 096,5	6 268	6 551	6 633	6 743
2	Routes en Terre	Km	10 935,5	10 776,5	10 801	10 774	10 235
3	Pistes	Km	nd	7 793,50	7 985	7 985	8 792
4	Total du réseau routier	Km	24 852	24 828	25 337	25 392	25 770

Source : CPS-ETC/SDR/DNR (rapport d'activités des années)

**Tableau 20: Evolution des indicateurs de réhabilitation d'infrastructures routières de 2014 à 2018**

N°	INDICATEURS	Unité	2014	2015	2016	2017	2018
1	Longueur de routes bitumées en entretien périodiques	Km	0	0	nd	nd	nd
2	Longueur de routes bitumées réhabilitées	Km	168,12	12,84	nd	nd	nd
3	Longueur de pistes construites ou réhabilitées	Km	140	864	24	0	288

Source : CPS/SDR (rapport d'activités des années)

**Tableau 21: Evolution des indicateurs sur l'état du réseau total de 2014 à 2018**

N°	INDICATEURS	Unité	2014	2015	2016	2017	2018
1	Pourcentage de routes en bon état	%	45,0	52,1	50	48,93	48
2	Pourcentage de routes en état passable	%	20,2	11,2	14	15,84	38

3	Pourcentage de routes en mauvais état	%	34,8	36,7	36	35,23	14
4	Pourcentage de routes bitumées en bon état	%	47,76	55,20	50	nd	40,38
5	Pourcentage de routes en terre moderne en bon état	%	42,28	49,02	nd	nd	nd
6	Longueur de routes en bon état	Km	11 177	12 938	12 669	12425	12370
7	Longueur de routes en état passable	Km	5 015	2 781	3 547	4022	9793
8	Longueur de routes en mauvais état	Km	8 628	9 099	9 121	8945	3607
<b>9</b>	<b>Longueur totale du réseau routier</b>	<b>km</b>	<b>24 852</b>	<b>24 828</b>	<b>25 337</b>	<b>25392</b>	<b>25 770</b>

Source : CPS/SDR/DNR (rapport d'activités des années)

**Tableau 22: Évolution des investissements routiers ou dépenses 2014 à 2018 (en millions FCFA)**

Type /Année	2014	2015	2016	2017	2018
Construction nouvelle	7 564	6 669	10 792	87491	70712
Réhabilitation	28 070	14 679	59 860	34006	44122
Entretien périodique	5 767	nd	nd	0	0
Entretien courant	10 641	24 960	34400	20836	35265
<b>Total</b>	<b>52 042</b>	<b>46 308</b>	<b>70 652</b>	<b>142327</b>	150099

**Tableau 23: Situation de l'état du réseau routier bitumé de 2017 à 2018**

Indicateurs	Unité	2017	2018
Routes bitumées en bon état	%		40,38
Routes bitumées en état passable	%		35,62
Routes bitumées en mauvais état	%		22

Source : DNR/SDR

**Tableau 24: Évolution du réseau routier de 2014 à 2018**

Indicateurs	Unité	2014	2015	2016	2017	2018
Longueur de routes bitumées construites	km	nd	nd	nd	nd	109,5
Longueur de pistes construites	km	nd	nd	nd	nd	288

Longueur de routes construites	km	nd	nd	nd	nd	397,5
Longueur de routes réhabilitées	km	nd	nd	nd	nd	nd
Taux d'accroissement des routes revêtues	%	nd	nd	nd	nd	nd

Source : DNR/SDR

**Tableau 25: Évolution de certains indicateurs du réseau routier de 2014 à 2018**

Indicateurs	Unité	2014	2015	2016	2017	2018
Pont de 30 m de long ou plus	Nombre	19	19	21	21	21
Densité géographique du réseau routier	km/100km <sup>2</sup>	nd	nd	nd	nd	nd
Densité de route/1000habitants	Km/1000hbt	nd	5,63	5,63	nd	nd
Nombre de liaisons bitumées avec les autres pays	Nombre	6	7	7	7	
Taux d'accroissement des fonds destinés à l'entretien routier (courant et périodique)	%	31,37	7,49	1,25	7,03	nd
Part des routes sur budget spécial d'investissement	%	nd	nd	nd	78,30	nd
Taux d'exécution du BSI alloué à l'entretien courant	%	80,87	77,03	76,94	nd	nd
Coût au km de l'entretien courant route bitumée	million FCFA	4,00	4,00	4,00	4,00	4,00
Coût au km de l'entretien périodique bitumé	million FCFA	108,56	108,56	108,56	108,56	108,56
Taux d'accroissement des fonds destinés à l'entretien courant des routes	%	31,37	7,49	1,25	7,03	7,03
Coût au km de la réhabilitation des routes	million FCFA	100,24	100,24	100,24	100,24	100,24
Longueur de route renseignée dans la banque des données routières	Km	5014	5100	5673	5887	nd

Source : DNR/SDR

## 2. CELLULE DES TRAVAUX ROUTIERS D'URGENCE

**Tableau 26: Evolution des indicateurs de la CETRU de 2014 à 2018**

N°	Indicateurs	Unité	2014	2015	2016	2017	2018
1	Longueur de piste CMDT entretenue	Km	415	2417	2164	1805	<b>1267</b>
2	Longueur de piste OHVN entretenue	Km	0	715	389	643	<b>686</b>
3	Longueur totale de pistes entretenues	Km	415	3132	2553	2448	<b>1953</b>
4	Taux d'exécution des travaux annuel des pistes CMDT &	%	31,4	100	100	100	<b>100</b>

	OHVN						
5	Montant des travaux d'entretien des pistes CMDT	Million FCFA	157	483	483	489	<b>700</b>
6	Montant des travaux d'entretien des pistes OHVN	Million FCFA	0	207	207	210	<b>300</b>
7	Montant total des travaux d'entretien des pistes OHVN & CMDT	Million FCFA	157	690	690	700	<b>1000</b>
8	Personnel total	Nombre	83	69	67	64	<b>67</b>
9	Personnel féminin	Nombre	5	5	6	6	<b>4</b>
10	Personnel masculin	Nombre	78	64	61	58	<b>63</b>
11	Emplois créés	Nombre	100	160	119	86	<b>290</b>
12	Taux d'exécution du budget d'entretien des pistes CMDT & OHVN	%	100	100	100	100	<b>100</b>
13	Interventions d'urgence au cours de l'année	Nombre	10	21	19	6	<b>5</b>
14	Ouvrages réalisés	Nombre	19	56	15	2	<b>23</b>

Sources : CETRU (rapport d'activités des années)

**Tableau 27: Répartition des travaux routiers d'urgence par région de 2014 à 2018**

Régions/District	2014	2015	2016	2017	2018
Bamako	8	13	12	4	3
Kayes	1	3	4	0	1
Koulikoro	0	5	3	2	1
Sikasso	1	0	0	0	0
Ségou	0	0	0	0	0
Mopti	0	0	0	0	0
Tombouctou	0	0	0	0	0
Gao	0	0	0	0	0
Kidal	0	0	0	0	0
Taoudéni	0	0	0	0	0
Ménaka	0	0	0	0	0
Total	10	21	19	6	5

Source : CETRU

### **3. INSTITUT GEOGRAPHIQUE DU MALI**

**Tableau 28: Evolution des indicateurs de l'IGM de 2014 à 2018**

N°	Indicateurs	Unité	2014	2015	2016	2017	2018
1	Cartes produites et vendues	Nombre	193	773	1952	1342	<b>1658</b>
2	Accord et / ou conventions signées	Nombre	1	2	2	4	<b>3</b>
3	Km de limite administrative et de Frontière nationale matérialisée	Nombre	-	-	0	0	<b>0</b>

4	Réseaux géodésiques disponibles	Nombre	8	8	8	10	32
5	Bureaux d'agences construits	Nombre	0	0	0	2	-
6	<b>Chiffre d'affaires de l'IGM</b>	<b>Millions FCFA</b>	<b>271,00</b>	<b>252, 86</b>	<b>144,439</b>	-	-

Sources : IGM (rapport d'activités des années)

#### 4. AUTORITE ROUTIERE

**Tableau 29: Evolution des indicateurs de l'Autorité Routière de 2014 à 2018**

N°	Indicateurs	Unité	2014	2015	2016	2017	2018
1	Budget de l'entretien routier	Million FCFA	17 067,75	47 441,84	45 548,85	38 728, 18	43 378, 71
2	Part des ressources propres de l'AR dans le budget d'entretien routier	Million FCFA	17067,15	47 441,18	45 548,45	38 728, 18	43 378, 71
3	Redevance d'usage routier sur les produits pétroliers	Million FCFA	16 000	18 200	30 660	30 660	32 000

Sources : Autorité Routière

**Tableau 30: Taux de surcharge en pourcentage des PL enregistré aux postes de pesage de 2014 à 2018**

Postes	Région	2014	2015	2016	2017	2018
Diboli	Kayes	41,93	56,11	25,69	29,49	<b>22,45</b>
Mahinamine	Kayes		21,5		17,13	<b>21,09</b>
Kati	Koulikoro	54,14	69,16	13,08	6,12	<b>6,83</b>
Sanankoroba	Koulikoro	50,30	48,96	17,11	6,41	<b>10,57</b>
Hèrèmakono	Sikasso	-	-	-	-	<b>16,10</b>
Koury	Sikasso	-	36,76	-	24,73	<b>15,29</b>
Zégoua	Sikasso	-	58,51	-	59,16	<b>67,46</b>

Sources : Autorité Routière

**Tableau 31: Situation du nombre de postes de péage et de pesage en 2018 par région/District**

Régions/District	Postes de péage (P)		Postes de pesage (avec péage PP)	
	Total	Opérationnel	Total	Opérationnel
Bamako	0	0	0	0
Kayes	6	6	6	6
Koulikoro	7	7	7	7
Sikasso	6	6	6	6
Ségou	6	6	6	6
Mopti	3	2	3	2
Tombouctou	0	0	0	0

Gao	1	0	1	0
Kidal	0	0	0	0
Taoudéni	0	0	0	0
Ménaka	0	0	0	0
Total	29	27	29	27

Source : Autorité Routière

**Tableau 32: Situation des postes de péage et de pesage de 2017 à 2018 (nombre)**

	Postes de péage		Postes de pesage	
	Total	Opérationnel	Total	Opérationnel
Total 2017	29	27	10	8
Total 2018	29	27	10	8

Source : Autorité Routière

**Tableau 33: Répartition des postes de pesage opérationnel par région et par cercle et du taux de surcharge enregistré au niveau de certains postes en 2017 et 2018**

N°	POSTE DE PÉAGE	RÉGION	CERCLE	Taux de surcharge (%) de PL	
1	Diboli	Kayes	Kayes	29,49	22,45
2	Mahinamine	Kayes	Kenieba	17,13	21,09
3	Kati	Koulikoro	Kati	6,12	6,83
4	Sanankoroba	Koulikoro	Kati	6,41	10,57
5	Heremakono	Sikasso	Sikasso	-	16,10
6	Koury	Sikasso	Yorosso	24,73	15,29
7	Zégoua	Sikasso	Kadiolo	59,16	67,46

Source : Autorité Routière

**Tableau 34: Répartition des postes de péage par région et par cercle en 2017 et 2018**

N°	POSTE DE PÉAGE (ET PESAGE)	RÉGION	CERCLE
1	DIBOLI	KAYES	KAYES
2	HEREMAKONO	SIKASSO	SIKASSO
3	KATI	KOULIKORO	KATI
4	KOURY	SIKASSO	YOROSSO
5	SANANKOROBA	KOULIKORO	KATI
6	ZÉGOUA	SIKASSO	KADIOLO
7	MAHINAMINE	KAYES	KENIEBA
8	MARKALA	SEGOU	MARKALA

N°	POSTE DE PÉAGE (ET PESAGE)	RÉGION	CERCLE
9	BLA I	SEGOU	BLA
10	BLA II	SÉGOU	BLA
11	BOUGOUNI	SIKASSO	BOUGOUNI
12	DIEMA	KAYES	DIEMA
13	DOUMENTZA	MOPTI	DOUMENTZA
14	GOGUI	KAYES	NIORO
15	GOUNDAKA	MOPTI	BANDIAGARA
16	KASSELA	KOULIKORO	KATI
17	KAYES	KAYES	KAYES
18	KONOBOUGOU	SEGOU	BARAOUELI
19	KOUREMALÉ	KOULIKORO	KANGABA
20	SAMANKO 2 (EX -MAMARIBOUGOU)	KOULIKORO	KATI
21	MASSALA – (EX MANABOUGOU)	KOULIKORO	KOULIKORO
22	NIORO	KAYES	NIORO
23	SIENSO	SEGOU	SAN
24	TY	MOPTI	MOPTI
25	WABARIA	GAO	GAO
26	YANFOLILA	SIKASSO	YANFOLILA
27	ZANGASSO	SIKASSO	KOUTIALA
28	FARABANA	KOULIKORO	KANGABA
29	Koro	Mopti	Koro

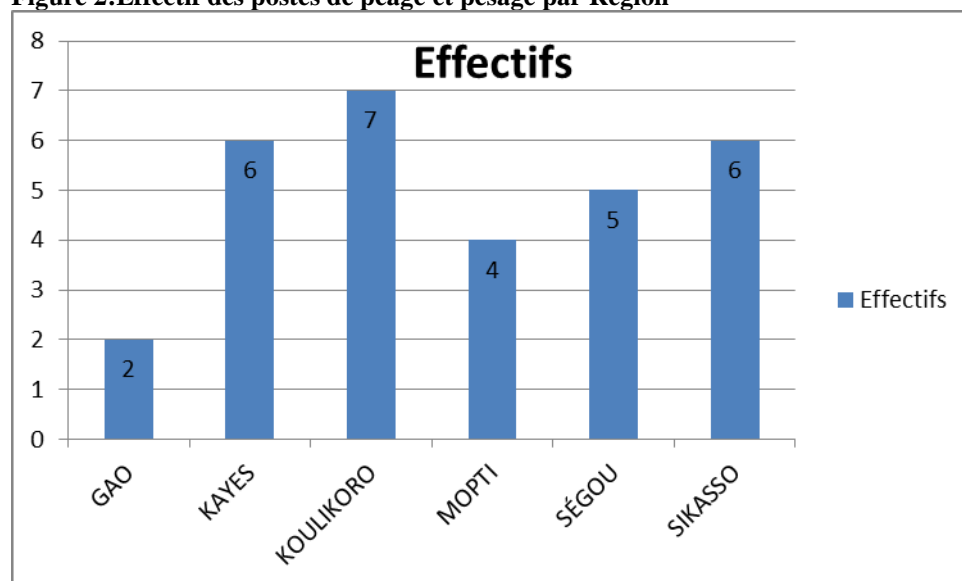
Source : Autorité Routière

**Tableau 35: Effectif des postes de péage ( et pesage) par Région**

REGION	Effectifs	Pourcentage
Kayes	6	20,69
Koulikoro	7	24,14
Sikasso	6	20,69
Ségou	5	17,24
Mopti	4	13,79
Gao	1	3,45
Total	29	100,00

Source : CPS/ETC

Figure 2: Effectif des postes de péage et pesage par Région



Source : CPS/SETC

## 5. AGENCE D'EXECUTION DES TRAVAUX D'ENTRETIEN ROUTIER (AGEROUTE)

Tableau 36 : Evolution des indicateurs de l'AGEROUTE de 2014 à 2018

N°	Indicateurs	Unité	2014	2015	2016	2017	2018
1	Emplois créés par l'AGEROUTE	Nombre	8505	nd	8439	7594	8835
2	Entreprises et Bureaux d'études répertoriés par l'AGEROUTE	Nombre	122	178	996	206	528
3	Longueur de réseau routier réalisé en entretien courant	Km	8707	15 778	1525 6	7295	1117 3
4	Longueur routes bitumées réalisées en entretien courant	Km	4926	5895	4817	4951	5449
5	Longueur route en terre moderne entretenue	Km	3781	9883	1043 9	958	2384
6	Longueur de pistes réalisée en entretien courant	Km	-	-	-	1386	3339
7	Chiffres d'affaires	Million FCFA	7354,8 9	23 855	3794 5	-	-
8	Entreprises ayant travaillé avec l'Agence dans l'année	Nombre	75	85	356	-	-

Sources : AGEROUTE (rapport d'activités des années)

Tableau 37: Linéaire de routes entretenues dans le cadre des programmes d'entretien routier des trois dernières années et perspectives au titre de 2019

N°	Convention	Désignation	MO	MONTANT	Linéaire entretenu (Km )			
					RB	RT	PR	TOTAL
1	02/2016/AGROUTE/MET	Programme d'entretien routier -2016	MET/DNR	22480645505	5264,75	3940,55	0	9205,3

2	1/2017/AGROUTE/METD	Programme d'entretien routier pluriannuel – Exercice 2017	MET/DNR	20835585916	4951,41	958,2	1386	7295,61
3	01/2017/AGROUTE	Programme d'entretien routier pluriannuel – Exercice -2018	MET/DNR	29977882482	5449,22	2384,8	3339,7	11173,72
4	01/2019/AGROUTE/MIE	Programme d'entretien routier pluriannuel – Exercice -2019	MIE/DNR	12514078487	5704,89	2565,2	0	8270,09

Sources : AGROUTE

## **6. AGENCE D'EXECUTION DES TRAVAUX D'INTERET PUBLIC POUR L'EMPLOI (AGETIPE)**

**Tableau 38: Evolution de quelques indicateurs de l'AGETIPE-Mali de 2014 à 2018**

N°	Indicateurs	Unité	2014	2015	2016	2017	2018
1	Emplois créés	Nombre	42 578	37 165	24882	21003	23989
2	Entreprises et Bureaux d'études répertoriés	Nombre	1 133	1 138	nd	1361	1381
3	Chiffres d'affaires (réalisations génie civil)	Millions	34 020	23 582	32309	27736	31578
4	Entreprises ayant travaillé avec l'Agence dans l'année	Nombre	117	139	144	134	158
7	Longueur route en terre moderne	Km	0	0	0	0	0
9	Montant des marchés et contrats réalisés	Nombre	125	158	129	140	181

Sources : AGETIPE (rapport d'activités des années)

## **7. INSTITUT NATIONAL DE FORMATION PROFESSIONNELLE EN BATIMENT, TRANSPORTS ET TRAVAUX PUBLICS (INFP /BTP)**

**Tableau 39: Evolution des indicateurs de l'INFP/BTP de 2014 à 2018**

N°	Indicateurs	Unité	2014	2015	2016	2017	2018
1	Conducteurs ou chauffeurs routiers formés	Nombre	104	126	106	78	73
2	Nombre personnes formées	Nombre	2463	1677	1014	2467	2512
3	Nombre plans de formation élaborés	Nombre	2	2	-	-	1
4	Personnel de l'INFP/BTP	Nombre	32	31	26	24	23
5	Personnel féminin de l'INFP/BTP	Nombre	10	10	10	11	11
6	Nombre de formateurs du vivier de formation	Nombre	30	30	70	70	70
7	Taux d'exécution du programme annuel de formation	%	85	90	85	100	90
8	Nombre de centres de formation partenaires	Nombre	5	5	5	5	5

Sources : INFP/BTP

## **8. CENTRE NATIONAL DE RECHERCHE ET D'EXPERIMENTATION EN BÂTIMENT ET TRAVAUX PUBLICS (CNREX-BTP)**

**Tableau 40: Evolution des indicateurs du CNREX-BTP de 2014 à 2018**

N°	Indicateurs	Unité	2014	2015	2016	2017	2018
1	Agents encadre	Nombre	-	-	36	-	-
2	Nature de matériaux et procédés mis au point	Nombre	3	1	2	1	1
3	Entreprises et bureaux d'études assistés	Nombre	48	45	39	38	50
4	Nombre de rapport de recherche	Nombre	1	1	0	-	-
5	Projets étudiés et ou contrôle de surveillance	Nombre	3	4	144	79	69
6	Bâtiments étudiés	Nombre	34	45	71	36	30
7	Chiffre d'Affaires du CNREX-BTP	Millions FCFA	254	346	991	550	496
8	Personnel du CNREX-BTP	Nombre	69	68	67	65	64
9	Personnel féminin du CNREX-BTP	Nombre	14	14	14	14	14

Sources : CNREX-BTP

## **9. PROJET D'AMELIORATION DE L'ACCESSIBILITE RURALE PAAR UNC/PST2**

**Tableau 41: Evolution des indicateurs de l'UNC/PST2 de 2014 à 2018**

N°	Indicateurs	Unité	2014	2015	2016	2017	2018
1	Part de trafic ferroviaire	%	10,45	nd	nd	nd	nd
2	Pourcentage de la population rurale ayant accès à la route en toute saison	%	nd	33	nd	nd	nd
3	Temps moyen de parcours d'un km en milieu rural	mn	1,54	1,64	nd	nd	nd
4	Longueur de pistes rurales ayant reçu des travaux d'entretien	km	2 180,9	2 192,3	nd	nd	nd

Sources : UNC/PST2

## **SOUS-SECTEUR TRANSPORT**

# MINISTERE DES TRANSPORTS ET DE LA MOBILITE URBAINE



## PROGRAMME 1 : ADMINISTRATION GENERALE

**Tableau 42: Détail sur le contenu constitutif de l'action 1**

Coordination et pilotage de la politique des transports	Activités ou projets réalisés par le ministère (services centraux et services déconcentrés) excluant transferts et subventions	Structures responsable (niveau central, déconcentré)	Montants				
			2018	2019	2020	2021	2022
	1.1.1 Prise en charge du personnel du cabinet	Cabinet	37 500	37 500	37 500	42 925	45 942
	1.1.2. Suivi de la mise en œuvre des activités du département	Cabinet	156 733	205 580	199 710	223 238	195 206
	Sous total		185 035	243 080	237 210	266 163	241 148
	Total de l'action 01 :		185 035	243 080	237 210	266 163	241 148

Source : DPPD PAP 2018-2021

### **2. Direction des Finances et du Matériel (DFM)**

Action	Activités ou projets réalisés par le ministère (services centraux et services déconcentrés) excluant transferts et subventions	Structures responsable (niveau central, déconcentré)	Réalizations		Montants			
			2017	2018	2019	2020	2021	2022
Gestion financière et matérielle	2.1.1 Prise en charge du personnel	Direction des Finances et du Matériel (DFM)	-	-	45 000	45 000	51 510	55 131
	2.1.2 Exécution et suivi du budget du département	Direction des Finances et du Matériel (DFM)	-	172 150	215 180	250 266	2444 394	93 829
	2.1.3 Préparation du budget du département	Direction des Finances et du Matériel (DFM)	-	3 000	8 500	8 500	8 500	8 500
	2.1.4 Appui à la Commission d'Enquête sur les Accidents et Incidents d'Aviation Civile	Direction des Finances et du Matériel (DFM)	-	-	-	27 000	37 000	39 000
	Total Général de l'action 02 :		-	175 150	268 680	330 766	341 404	356 574

Source : DPPD PAP 2018-2021

**PROGRAMME 2 : DEVELOPPEMENT ET SECURISATION DES TRANSPORTS ET ASSISTANCE METEOROLOGIQUE**

**1. Direction Nationale des Transports Terrestres, Maritimes et Fluviaux (DNTTMF)**

**Tableau 43: Evolution des indicateurs de la DNTTMF/OT de 2014 à 2018**

N°	Indicateurs	Unité	2014	2015	2016	2017	2018
1	Véhicules visités	Nombre	100 452	nd	nd	nd	nd
2	Entrepôts maliens dans les ports maritimes	Nombre	6	6	6	7	7
3	Antennes des entrepôts maliens	Nombre	10	10	10	10	10
4	Carte de transport	Nombre	27869	30921	36353	40019	52540
5	Tonnage de marchandises solides transportées par la route international	Tonne	2983789	3526591	3765450	nd	nd
6	Tonnage de marchandises liquides transportées par la route international	Tonne	1055737	1180647	nd	nd	nd
7	Tonnage de marchandises importées	Tonne	4039526	4 707 238	4924021	nd	nd
8	Tonnage de marchandises exportées	Tonne	386364	690 262	498648	nd	nd
9	Tonnage de marchandises transportées par le trafic international total	Tonne	4425892	5 397 500	5422669	nd	nd
10	Points de contrôle à l'essieu	Nombre	5	5	5	5	5
11	Taux de surcharge des véhicules (PL)	Nombre	nd	53,07	22,70	23,84	22,82
12	Exportations de Bovins	Nombre	1483	1763	nd	nd	nd
13	Exportations de Caprins et Ovins	Nombre	836	257190	nd	nd	nd
14	Centres de contrôle technique	Nombre	11	11	11	11	11
15	Autorisation de permis de conduire	Nombre	53402	79353	71027	77510	
16	Nombre d'auto-écoles	Nombre	-	-	-	-	-
17	Nombre d'auto-écoles agréées	-	-	-	-	-	-
18	Nouvelle immatriculation de véhicules	Nombre	23451	35317	33871	47283	-
19	Part des véhicules de 1 an dans le parc routier auto	%	2	1,5	nd	2,04	2,90
20	Part des véhicules de 2 à 3 ans dans le	%	4,6	6,23	nd	7,07	6,74

N°	Indicateurs	Unité	2014	2015	2016	2017	2018
	parc routier auto						
21	Part des véhicules de 4 à 5 ans dans le parc routier auto	%	5,8	7,26	nd	6,96	6,72
21	Part des véhicules de 6 à 7ans dans le parc routier auto	%	7	8,20	nd	7,77	8,10
22	Part des véhicules de 8 à 10 ans dans le parc routier auto	%	8	8,64	nd	8,63	8,62
23	Part des véhicules de 11 à 15 ans dans le parc routier auto	%	10	9,85	nd	14,40	15,67
<b>24</b>	<b>Part des véhicules de 16 ans et de plus dans le parc routier auto</b>	<b>%</b>	<b>62</b>	<b>58,29</b>	<b>nd</b>	<b>53,10</b>	<b>51,25</b>
25	Véhicules dans le parc auto Total	Nombre	313270	344345	382458	418634	425344
26	Part des véhicules fonctionnant à essence dans le parc routier auto	%	45,80	44,21	-	44,04	44,40
27	Part des véhicules fonctionnant à gas-oil dans le parc routier auto	%	46,76	48,40	-	48,76	48,50
28	Expertise de véhicule	Nombre	100452	101303	-	-	-
29	Gares routières Total	Nombre	53	53	53	53	53
30	Engins à deux roues Motos	Nombre	52395	54952	56 697	57785	58705
31	Tricycles	Nombre	nd	nd	nd	133	232
32	Véhicules routiers Voitures particulières	Nombre	152121	170998	193 626	215 862	237050
33	Véhicules routiers transport en Commun	Nombre	27436	29093	31 097	32682	34053
34	Véhicules de transport routiers Camion	Nombre	19765	22073	24 630	26986	29096
35	Véhicules de transport routiers Camionnette	Nombre	24632	26662	30 748	34775	38535
36	Véhicules Semi-remorque & remorque	Nombre	12625	14005	16 564	18584	20473
37	Véhicules Tracteurs routiers	Nombre	13960	15158	17 644	20286	22568
38	Autres véhicules	Nombre	10799	11172	11 452	11541	11632

Sources : DNTTMF/OT rapport d'activité des années

**Réponse à la lettre n°0177/MEADD-DNACPN du 17 avril 2020 (véhicules de 16 ans et plus au Mali)**

**194 227**  
(2014)

**200 719**  
(2015)

nd (2016)

**222 295**  
(2017)

**217 989**  
(2018)



Désignation des activités	Région									TOTAL
	BKO	Kayes	KKRO	SKSS O	Ségou	Mopti	TB TO U	Gao	Ki dal	
Total										
E-EXPERTISE	48							595		643
PVC	23599	4724	733	4356	10854	3916	18	62		48262
PV AC		10	40	134	47	60	5			296
PV Réception	13646			92						13738
Véhicules mis à la régularisation	54									54
Changement nombre de places, couleur plaques et source d'énergie	1089	3								1092
Transformations	334							2		336
Rapport Mécanique	3241	471				280				3992
Nombre de morts										
F-REFORME		1		186						187
Nombre de Véhicule				3						3
Situation documents douaniers	11992									11992
Documents reçus										
Document traites										
D CONTRÔLE TECHNIQUES				16922				529		17451
Dont : Visite		4085			9742					13827
Utilitaire		402								402
Particulier		4054								4054
Retard de visite			47	727	59					833
Revisite poids lourd		1		1062				2		1065
Revisite particulier		33			260					293

Source : Rapport des DRTTF

**Tableau 45: Répartition de l'ensemble du parc des véhicules routiers par genre et type de carburant**

GENRE DE VEHICULE	TYPE DE CARBURANT			TOTAL
	GAZ-OIL	ESSENCE	sans carburant	
MOTO	0	58705	0	58705
TRICYCLE	0	232	0	232
VP	105474	131576	0	237050
V.TRANSP. COMMUN	30645	3408	0	34053
CAMION	28718	378	0	29096
CAMIONNETTE	32051	6484	0	38535
REMORQUE	0	0	260	260
SEMI/REMORQUE	0	0	20213	20213
TRACTEUR ROUTIER	22503	65	0	22568
AUTRES VEHICULES	0	0	11632	11632
TOTAL	219391	200848	32105	452344

Source : DNTTMF : Fichier carte grise, série normale

**Tableau 46: Parc des véhicules routiers par région**

GENRE	REGION									TOTAL
	BAMAKO	KAYES	KOULIKORO	SIKASSO	SEGOU	MOPTI	TOMBOUCTOU	GAO	KIDAL	
MOTO	14 252	8470	2328	17 911	5277	6513	1366	2357	231	58 705
TRICYCLE	28	3	2	171	2	15	10	1	0	232
VP	202 607	9 563	9481	5 548	5 373	1 710	830	1702	236	237 050
V.TRANSP. COMMUN	26278	1 377	2 134	1781	1412	684	82	288	17	34 053
CAMION	21 349	2415	1352	1190	1061	1114	237	339	39	29 096
CAMIONNETTE	29387	2238	1968	2071	1446	700	259	357	109	38 535
REMORQUE	221	11	11	15	1	1	0	0	0	260
SEMI/REMORQUE	16747	763	370	1198	721	280	5	121	8	20 213
TRACTEUR ROUTIER	19193	866	326	977	725	356	12	104	9	22 568
AUTRES VEHICULES	10879	175	110	193	105	86	27	37	20	11 632
TOTAL	340 941	25 881	18 082	31 055	16 123	11 459	2 828	5 306	669	452 344

Source : DNTTMF : Fichier carte grise

**Tableau 47: Répartition de l'ensemble du parc de véhicules utilitaires par genre et par type de carrosserie en 2018**

GENRE DE VEHICULE	CARROSSERIE						TOTAL
	CITERNE SPIROS	PLATEAU RIDELLE	PLATEAU	FOURGON	BENNE	AUTRES	
CAMION	945	6410	1295	4828	12543	908	26929
CAMIONNETTE	2	115	77	4036	55	1744	6029
SEMI-REMORQUE	3693	8081	3801	1175	799	132	17681
REMORQUE		6	4		1	232	243
TOTAL	4640	14612	5177	10039	13398	3016	50882

Source : DNTTMF : Fichier carte grise

**Tableau 48 : Parc des véhicules routiers par genre et par classe d'âges en 2018**

GENRE	AGE							TOTAL
	1AN	2 à 3ANS	4à 5 ans	6 à 7ans	8 à 10 ans	11 à 15 ans	16 ans et plus	
MOTO	2467	12515	11403	10718	9333	4722	7547	58705
TRICYCLE	133	24	30	45	0		0	232
VP	2666	9137	10250	13097	20104	50759	131037	237050
V.TRANSP. COMMUN	443	604	845	726	742	1409	29284	34053
CAMION	412	734	781	3579	1210	2193	20187	29096
CAMIONNETTE	1587	2845	3214	4547	4452	6527	15363	38535
REMORQUE	17	8	10	6	7	47	165	260
SEMI/REMORQUE	3176	2341	1790	1801	1382	1715	8008	20213
TRACTEUR ROUTIER	2134	2208	1825	1946	1617	2904	9934	22568
AUTRES VEHICULES	95	88	240	188	129	591	10301	11632
TOTAL	13130	30504	30388	36653	38976	70867	231826	452 344

Source : DNTTMF : Fichier carte grise

**Tableau 49: Véhicules routiers immatriculés en 2018**

GENRE	REGION									TOTAL
	BAMAKO	KAYE S	KOULIKORO	SIKASSO	SEGOU	MOPTI	TOMBOUC TOU	GAO	KID AL	
MOTO	91	39	4	658	23	101	2	0	0	918
TRICYCLE	6	1	0	75	1	5	10	1	0	99
VP	19 054	410	1026	272	272	112	8	31	3	21 188
V.TRANSP. COMMUN	1198	50	65	26	8	8	2	14	0	1 371
CAMION	1 727	111	126	55	49	28	10	4	0	2 110
CAMIONNETTE	3293	123	191	65	55	26	5	3	1	3 762
REMORQUE	12	0	0	0	0	0	0	0	0	12
SEMI/REMORQUE	1701	50	26	66	22	7	0	4	1	1 877
TRACTEUR ROUTIER	2067	47	37	81	29	13	0	8	0	2 282
AUTRES VEHICULES	77	0	1	1	8	3	1	0	0	91
<b>TOTAL</b>	<b>29 226</b>	<b>831</b>	<b>1 476</b>	<b>1 299</b>	<b>467</b>	<b>303</b>	<b>38</b>	<b>65</b>	<b>5</b>	<b>33 710</b>

Source : DNTTMF : Fichier carte grise

**Tableau 50: Part des carrosseries par rapport aux genres des véhicules routiers par carrosserie en 2018**

GENRE DE VEHICULE	CARROSSERIE											
	CITERN E SPIROS		PLATEA U RIDELL E		PLATEAU		FOURGON		BENNE		AUTRES	
	NOMBR E	%	NOMBR E	%	NOMBR E	%	NOMB RE	%	NO MB RE	%	NOMB RE	%
CAMION	442	18,32	4452	45,98	712	30,57	2658	81,83	8093	95,85	577	57,58
SEMI- REMORQU E	1970	81,67	5230	54,01	1617	69,43	590	18,16	350	4,14	270	26,94
REMORQU E											155	15,46
<b>TOTAL</b>	<b>2412</b>	<b>100</b>	<b>9682</b>	<b>100</b>	<b>2329</b>	<b>100</b>	<b>3248</b>	<b>100</b>	<b>8443</b>	<b>100</b>	<b>1002</b>	<b>10</b>

Source : DNTTMF : Fichier carte grise

**Tableau 51: Situations des dossiers traités de 2014 à 2018( nombre)**

DESIGNATION	2014	2015	2016	2017	2018
PERMIS DE CONDUIRE	53402	64564	71027	84813	82217
CARTES GRISES	40770	46693	56939	58678	57160
CARTES DE TRANSPORT	27869	30921	36356	40210	42471

Source : Rapport DRITTF



ETAT STATISTIQUE DES DOSSIERS DES CARTES GRISES 2018										
Désignation des activités	Rapport ANNUEL 2018									TOTAL
	Transformations	334							2	
Rapport Mécanique	3241	471				280				3992
Nombre de morts										
F-REFORME		1		186						187
Nombre de Véhicule				3						3
Situation documents douaniers	11992									11992
Documents reçus										
Document traites										
D CONTRÔLE TECHNIQUES				16922				529		17451
Dont : Visite		4085			9742					13827
Utilitaire		402								402
Particulier		4054								4054
Retard de visite			47	727	59					833
Revisite poids lourd		1		1062				2		1065
Revisite particulier		33			260					293

Source : Rapport des DRITF

**Tableau 53: ETAT STATISTIQUE DES DOSSIERS DES PERMIS DE CONDUIRES 2018**

Désignation des activités	RAPPORT ANNUEL 2018									TOTAL
	BKO	KAYES	KKORO	SIKASSO	SEGOU	MOPTI	TOUMBOU	GAO	KIDAL	
A PERMIS D E CONDUIRE										
Délivrance	21520	2422	5580	9831	4509	1420	809	264		46355
Dont : F				1	1					2
A1 Nouvelle délivrance A1	15	1		9	4			1		30
A2 Nouvelles délivrance A2	29	21	188	19	186	102	36	11		592
A3 Nouvelles délivrance B	16625	1121	1817	2592	2998	785	339	148		26425
A4 Nouvelles délivrance BC	4839	1279	3575	5023	1320	533	434	104		17107
F	12									12
A5 Extensions	107	186	2051	1646	579	180	38	9		4796
B à C		9	90	307	21			2		429
BC à D	82	66	814	398	148			1		1509
BCE à D		4	82	29	15			2		132
BC à E	25	103	598	787	300			1		1814
BCD à E		6	467	49	29			1		552
A1 à B				33	40					73
A2àBC					7					7
A2à B					2					2
B à A1					1			1		2
B à A2				21	11			1		33
BC à A1				8	1					9
BC à A2				5	1					6

Désignation des activités	RAPPORT ANNUEL 2018									TOTAL
	BKO	KAYES	KKORO	SIKASSO	SEGOU	MOPTI	TOUMBOU	GAO	KIDAL	
BCE a A1				1						1
BCE à A2					0					0
BCD à A1										
BCD à A2					3					3
BCDE à A1				5						5
BCDE à A2				4						4
A6 DUPLICATA	4592	122	4377	467		180	60	67		9865
A7 Echange		31	1	61	361	0				454
A8 Renouvellement	1710	593	4890	1693	1144	393	60	120		10603
A9 Reconstitution	1	1		2		28		1		33
B AUTORISATION DE CONDUIRE										
dont :										
B1 Nouvelles délivrances...										
B2 DUPLICATA										
B3 Renouvellement										
Total	27930	6168	27044	11136	6233	2201	967	538		82217

Source : Rapport des DRTTF

**Tableau 54 : Délivrance des cartes de transports en 2018**

Catégories	URBAIN	INTER URBAIN	INTERNATIONAL	COMPTE PROPRE			CUMUL
				URBAIN	INT URBAIN	INTERNATIONA	
BAMAKO	12944	5865	10500	1214	1824	3843	36190
KAYES	76	34	268	2	4	0	384
KOULIKORO							0
SIKASSO	18	610	3473	0	0	0	4101
SEGOU	9	167	469	0	24	0	669
MOPTI							0
TOUMBOUCTOU	0	0	0	0	0	0	0
GAO							0
KIDAL	0	0	0	0	0	0	0
TOTAL							

Source Rapport des DRTTF

**Tableau 55: Situation des dossiers des cartes de transports traites en 2018**

DESIGNATIONS	BAMAKO	KAYES	KKRO	SIKASSO	SEGOU	MOPTI	TOMB	GAO	KIDAL	TOTAL
NATIONALES	21847	148	341	628	257	139	9	7	0	23376

INTERNATIONALES	14343	268	359	3473	516	70	0	66	0	19095
TOTAL	36190	416	700	4101	773	209	9	73	0	42471

Source : DNTTMF

**Tableau 56: Situation des dossiers de cartes grises traites en 2018**

DESIGNATIONS	BAMA KO	KAY ES	KKR O	SIKAS SO	SEG OU	MOP TI	TOM B	GA O	KID AL	TOT AL
IMMATRICULATIONS	12215	3777	7	1945	10640	3509	0	0	0	32093
OPERATIONS SECOND	20549	862	733	1829	650	357	17	70	0	25067
TOTAL	32764	4639	740	3774	11290	3866	17	70	0	57160

Source : DNTTMF

**Tableau 57: Situation des immatriculations par régions en 2018**

DESIGNATIONS	BAMA KO	KAY ES	KKR O	SIKAS SO	SEG OU	MOP TI	TOM B	GA O	KID AL	TOT AL
IMMATRICULATIONS	12215	3777	7	1945	10640	3509	0	0	0	32093
OPERATIONS SECOND	20549	862	733	1829	650	357	17	70	0	25067

Source : DNTTMF

**Tableau 58: Situation des dossiers des permis traités en 2018( en millier de francs)**

DESIGNATIONS	BAMA KO	KAY ES	KKR O	SIKAS SO	SEG OU	MOP TI	TOM B	GA O	KID AL	TOT AL
DELIVRANCES	21520	2422	11760	7642	5089	1420	809	316	0	50978
OPERATIONS SECOND	6410	3746	15284	3494	1144	781	158	222	0	31239

Source : DNTTMF

**Tableau 59: Les recettes recouvrées redevances DNTTMT et ANASER en 2018**

DESIGNATIONS	BAMA KO	KAY ES	KKR O	SIKAS SO	SEG OU	MOP TI	TOM B	GA O	KID AL	TOT AL
REDEVANCES DNTTMF	852793300	87711500	81874350	126249750	18053570	57029000	4762000	296000	0	1228769470
REDEVANCES ANASER	400516000	73327500	88089250	65077000	13317450	43344000	4606500	222100	0	688499800
TOTAL	125330930	16103900	169963600	191326750	31371020	10037300	9368500	518100	0	554020100

Source : DNTTMF

#### 4. Agence Nationale de l'Aviation Civile (ANAC)

**Tableau 60: Evolution des indicateurs de transport aérien de 2014 à 2018**

N°	Indicateurs	Unité	2014	2015	2016	2017	2018
1	Aéroports d'envergure internationale	Nombre	6	6	6	6	6
2	Aéroports d'envergure nationale	Nombre	19	19	19	18	18
3	Aérodromes privés	Nombre	6	7	8	11	11
4	Aéroports total	Nombre	31	32	33	35	35
5	Emplois féminins créés par l'ANAC	Nombre	1	0	nd	1	1
6	Emplois créés au total par l'ANAC	Nombre	4	3	nd	5	1
7	Personnel de l'ANAC	Nombre	92	94	nd	93	92
8	Personnel féminin de l'ANAC	Nombre	24	24	nd	23	24
9	Compagnies aériennes (vols domestiques)	Nombre	2	2	2	2	2

N°	Indicateurs	Unité	2014	2015	2016	2017	2018
10	Compagnies aériennes (vols internationaux)	Nombre	21	18	16	17	18

Sources : ANAC

**Tableau 61: Liste des compagnies aériennes de l'aéroport International Président Modibo KEITA par types de vols en 2017 et 2018**

Types	Nom des compagnies
Vols domestiques	Sahel Aviaton Service (SAS), Malian Aéro Company (MAC), Classes Aviation
Vols internationaux	Aigle Azur, Air Algerie, Air Burkina, Air Cote d'Ivoire, Air France, Asky, Cargolux International, Ethiopian, Kenya Airways, MalianAeroCompany, Mauritania Airlines, Royal Air Maroc, Sahel Aviation Service, Tunis Air, Turkish Airlines, Solenta, Trans Air Congo, Corsair, Class Aviation

Source : ANAC

**Tableau 62: Trafic aérien commercial de l'aéroport de l'aéroport International Président Modibo KEITA vers certaines provenances et destinations**

N°	Indicateurs	Unité	2014	2015	2016	2017	2018
1	Passagers transportés arrivées venus de la zone UEMOA	Nombre	66 211	66119	51727	66 537	102 888
2	Passagers transportés départs vers zone UEMOA	Nombre	69 777	76581	78400	83 361	101 075
3	Passagers transportés départs vers les pays Africains hors UEMOA	Nombre	82 128	98057	99430	114 209	130 804
4	Passagers transportés départs vers les pays de l'Europe	Nombre	96 022	89918	100520	100 892	123 912
5	Passagers transportés départs vers les pays d'Amérique	Nombre	nd	257	nd	0	0
6	Passagers transportés départs vers les pays d'Asie	Nombre	nd	5579	5777	8 265	10 542

Source : ANAC

## 5. Aéroports du Mali (ADM)

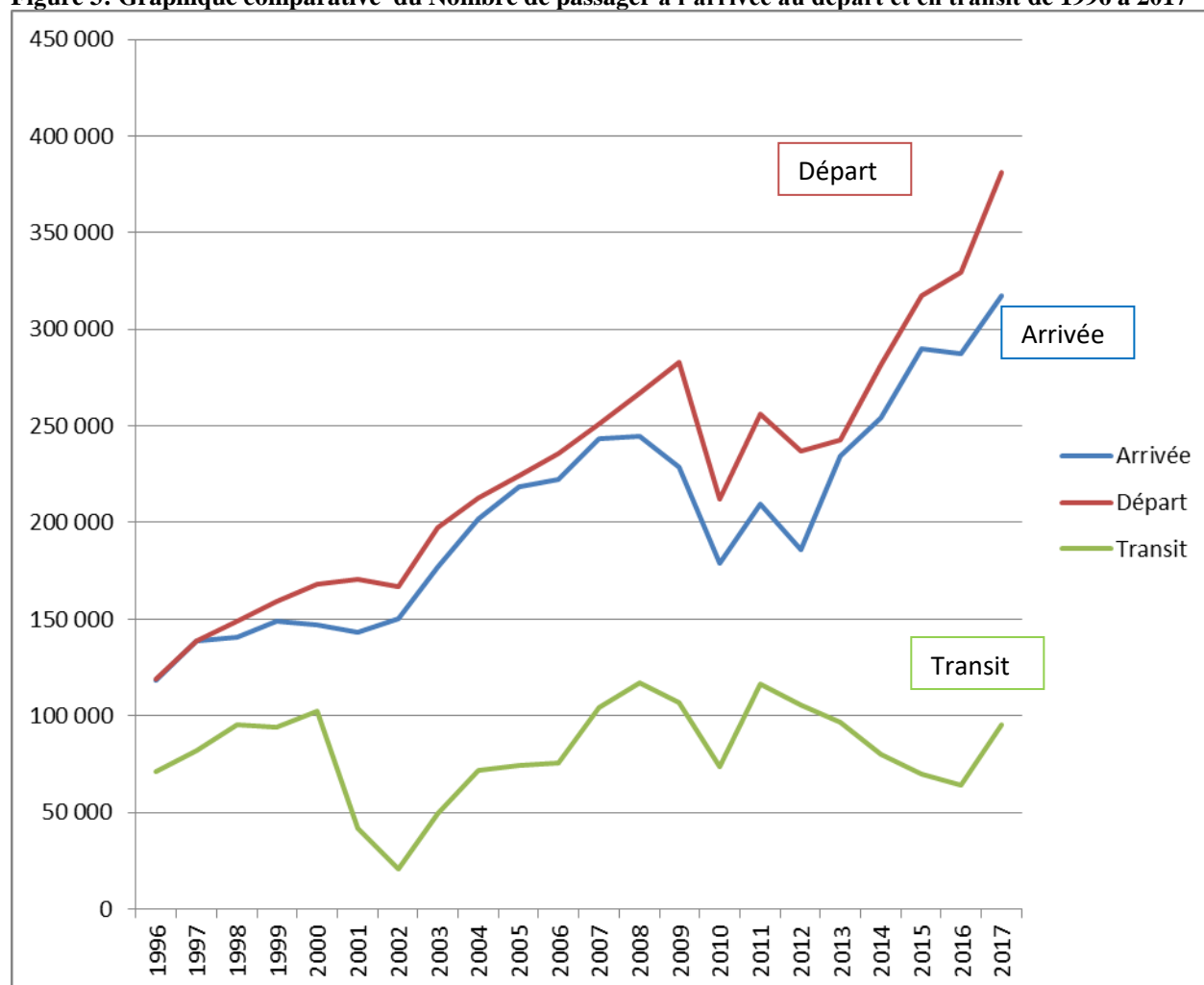
**Tableau 63: Evolution du trafic commercial de de l'aéroport International Président Modibo KEITA de 2014 à 2018**

Activité	2014	2015	2016	2017	2018
<b>Mouvements d'aéronefs (nombre)</b>					
Départ	5 303	5 253	5 844	6 559	6 625
Arrivée	5 303	5 253	5 794	6 559	6 625
<b>Trafic de passagers (nombre)</b>					
Départ	281 446	317 334	329 514	381 100	400 285
Arrivée	254 440	289 723	287 677	318 871	343 462
Transit	80 091	69 898	64 320	95 482	97 364
<b>Trafic de fret commercial (KG)</b>					
Départ	1 236	1 171	1 772	1 678 044	1 606 151

Arrivée	7 353	6 534	8 967	9 282 390	8 574 221
Trafic de fret postal (KG)					
Départ	8	5 348	794	8 242	25 204
Arrivée	94	4 705	44,56	75 946	57 172

Source : ADM

**Figure 3: Graphique comparative du Nombre de passager à l'arrivée au départ et en transit de 1996 à 2017**



Source : ADM/CPS/ETC

## 6. Agence Nationale de la Météorologie (MALI-METEO)

Tableau 64: Evolution des indicateurs de MALI-METEO de 2014 à 2018

N°	Désignation	Unité	2014	2015	2016	2017	2018
1	Station synoptique	Nombre	19	19	19	19	<b>19</b>
2	Station synoptique opérationnelle		13	13	13	13	<b>13</b>
3	Station agro climatique	Nombre	54	54	54	0	<b>0</b>
4	Station agro climatique opérationnelle		-	-	12	12	<b>17</b>
5	Poste pluviométrique	Nombre	214	214	214	214	<b>214</b>
6	Poste pluviométrique opérationnel				15	15	<b>15</b>
7	Radars météorologiques existants	Nombre	3	3	3	4	<b>4</b>
8	Opérations d'ensemencement des nuages	Nombre	169	166	160	154	<b>138</b>
9	Moyenne du taux d'amélioration par les pluies provoquées	%	10	19	25,5	27	<b>19.8</b>
10	Stations météorologiques construites	Nombre	1	2	9	0	<b>0</b>
11	Stations automatiques météorologiques construites	Nombre	-		8	1	<b>8</b>
12	Avions ensemencement des nuages	Nombre	2	2	2	2	<b>2</b>
<b>13</b>	<b>Bulletins produits et diffusés</b>	<b>Nombre</b>	<b>406</b>	<b>429</b>	<b>445</b>	<b>366</b>	<b>782</b>

Sources : MALI-METEO rapport d'activité

Tableau 65: Répartition des opérations d'ensemencement des nuages par région en 2017 et 2018

Région	Nombre d'opérations d'ensemencement des nuages	
	2017	2018
Kayes	36	31
Koulikoro	47	42
Sikasso	35	33
Ségou	30	28
Mopti	6	4
Tombouctou	-	-
Gao	-	-
Kidal	-	-
Ménaka	-	-
Taoudéni	-	-
<b>Total</b>	<b>154</b>	<b>138</b>

Sources : MALI-METEO

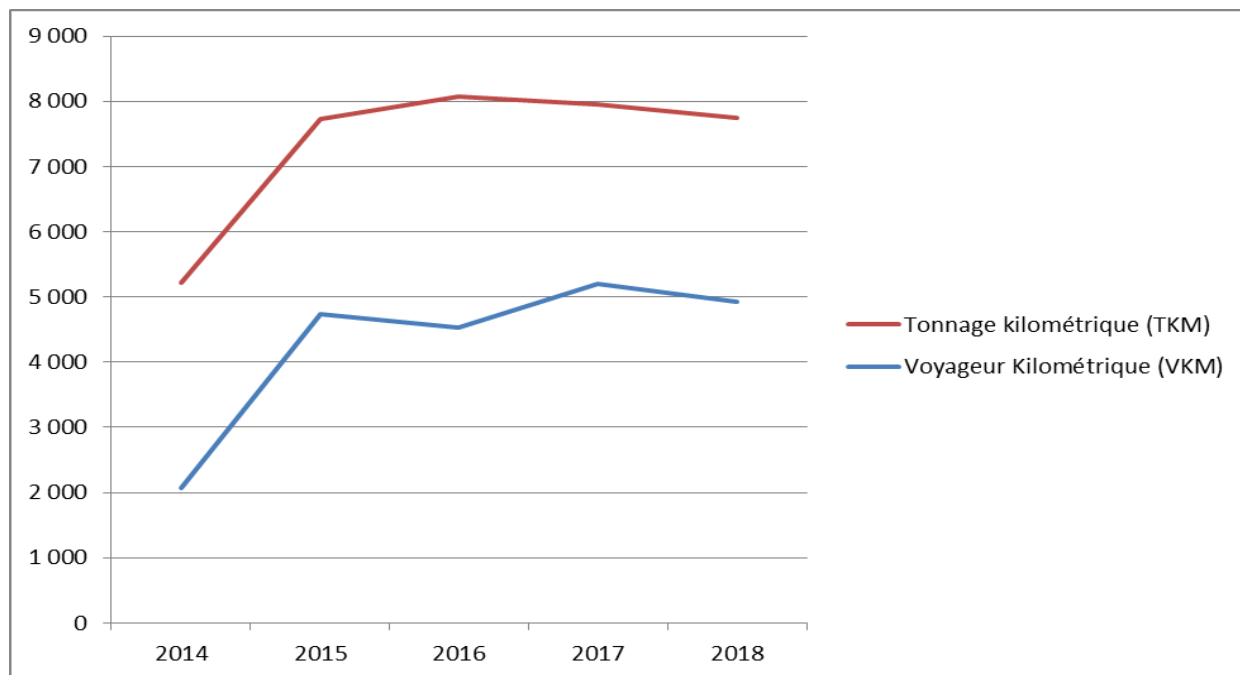
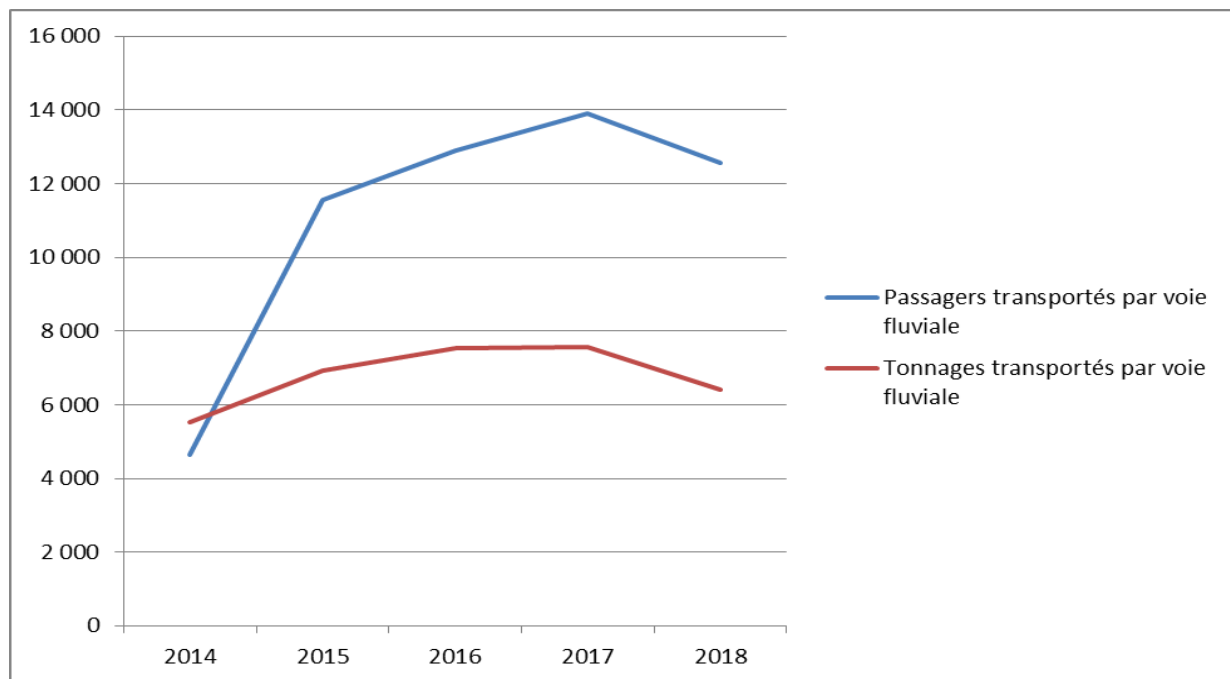
## 7. Compagnie Malienne de la Navigation (COMANAV)

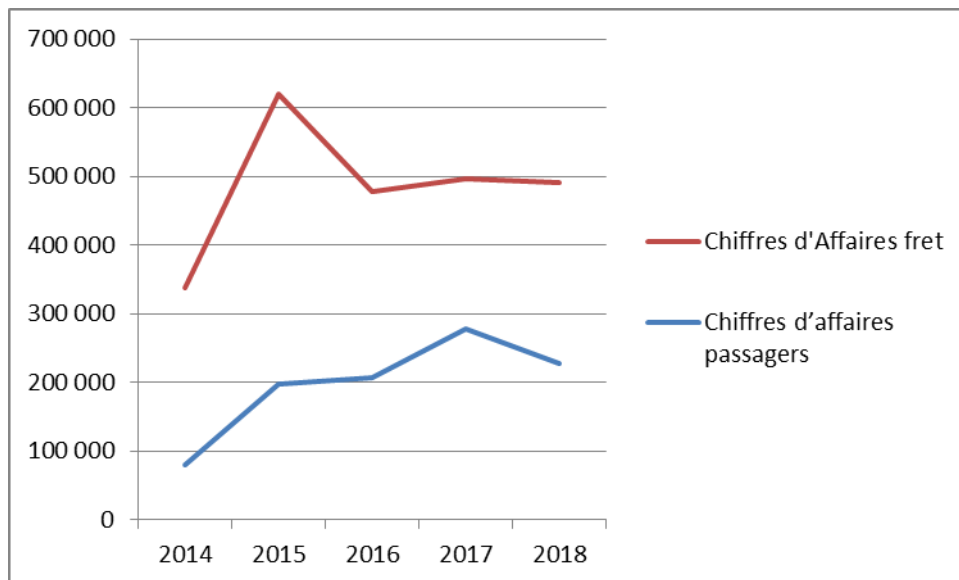
Tableau 66: Evolution des indicateurs de transport fluvial de 2014 à 2018

N°	Indicateurs	Unité	2014	2015	2016	2017	2018
1	Bateaux Total	Nombre	27	29	29	<b>29</b>	<b>29</b>
2	Bateaux en bon état	Nombre	0	2	2	2	2
3	Bateaux en état passable	Nombre	23	23	23	23	23
4	Bateaux en mauvais état	Nombre	4	4	4	4	4
5	Bateaux courriers	Nombre	3	3	3	3	3
6	Total d'escales fluviales	Nombre	41	41	41	<b>41</b>	<b>41</b>
7	Escales fluviales en bon état	Nombre	8	5	5	5	5
8	Escales fluviales en état passable	Nombre	5	5	5	5	5
9	Escales fluviales en état mauvais	Nombre	28	31	31	31	31
10	Passagers transportés par voie fluviale	Nombre	4 635	11 549	12 884	13 899	12 553
11	Tonnages transportés par voie fluviale	Nombre	5 526	6 914	7535	7 580	6 419
12	Voyageur Kilométrique (VKM)	Millier FCFA	2 071	4 744	4 525	5 194	4 924
13	Tonnage kilométrique (TKM)	Millier FCFA	3 143	2 989	3 545	2 767	2 828
14	Chiffres d'affaires passagers	Millier FCFA	80 212	197 669	207 164	277 364	227 869
15	Chiffres d'Affaires fret	Millier FCFA	256901	422023	270 856	218 485	263 534
16	Taux de disponibilité des bateaux en exploitation	%	100	100	100	10	100
17	Tarif de transport appliqué 1 <sup>ère</sup> classe (Koulikoro-Gao)	F CFA	160500	160500	160 500	160 500	160 500
	Tarif 4 <sup>ème</sup> classe (Koulikoro-Gao)	FCFA	14 550	14 550	14 550	14 550	14 550
17	Emplois créés durant l'année	Nombre	51	59	45	55	59
18	Personnels convention & contractuels (emplois saisonniers)	Nombre	114	121	111	117	120
19	Fonctionnaires	Nombre	0	0	0	0	0
20	Personnel féminin	Nombre	10	10	8	6	4
21	Personnel masculin	Nombre	104	111	103	111	116
22	Périodicité de navigation	Mois	5	6	6	6	6
23	Bateaux pousseurs	Nombre	1	1	1	1	1
24	Bateaux automoteurs	Nombre	1	1	1	1	1
25	Bateaux pétroliers	Nombre	1	1	1	1	1
26	Bateaux Remorqueurs	Nombre	1	1	1	1	1
27	Bateaux Barges	Nombre	17	17	17	17	17

N°	Indicateurs	Unité	2014	2015	2016	2017	2018
28	Bateaux Chaland	Nombre	3	3	3	3	3
29	Bateaux passagers	Nombre	0	2	2	2	2

Sources : COMANAV, rapport d'activité des années





**Tableau 67: Navigation sur les fleuves Niger et Sénégal au Mali**

Section	Long (km)	Période de navigabilité	Conditions de navigabilité
A - Fleuve Niger			
1 - Bief aval (Koulikoro-Mopti-Gao-Ansongo)			
Bamako - Koulikoro		non navigable	rapides de Sotuba et de Kenié
Koulikoro - Fanchon		de début juillet à fin décembre	enfoncement 1,10 m
Fanchon -Markala		toute l'année	écluse de Thio (53 m x 13 m)
			canal de Markala ensablé
Markala - Mopti		de début juillet à début décembre	enfoncement 1,10 m
Mopti - Diré		de début août à mi-mars	bief dunaire
			seuil rocheux de Tondiferma
Diré - Kyra		de début août à mi-février	seuils sableux
			accès au port de Tombouctou ensablé
Kyra - Tossaye		de début septembre à mi-janvier	nombreux affleurements rocheux
Tossaye - Bourem		de début septembre à fin février	bief dunaire et seuils sableux
Bourem - Gao		id	zone de vallée fossile
			entrée à l'escale de Gao très ensablée
Gao - Ansongo		id	zone de vallée fossile
2 - Bief amont (Bamako-Kouroussa)			
Bamako - Kégnéba		de fin juin à début décembre	lit unique sur formations rocheuses
Kégnéba - Kourouma		id	id
3 - Biefs adjacents (Canaux de l'Office du Niger, Diaka, Bani, Bara-Issa, Milo)			

Canaux de l'Office du Niger		toute l'année	mouillage minimum de 0,90 m
Diaka		de mi-août à fin décembre	navigable jusqu'à Tenenkou
Bani		id	navigable jusqu'à San
Bara-Issa		id	tracé étroit et sinueux
Milo (Kégnéba - Kankan)		de fin juin à début décembre	lit unique sur formations rocheuses
B - Fleuve Sénégal			
Frontière - Ambidédi - Kayes		de début août à fin novembre	seuils rocheux importants

Source : COMANAV

**Tableau 68: Caractéristique de la flotte fluvial**

Type de bateau	Nom	nombre	Capacité unitaire		Capacité totale	
			place	tonnage	place	Tonnage
Courrier	Général A. Soumaré	1	288	130	288	130
Courrier	Tombouctou	1	305	130	306	130
Courrier	Kankou Moussa	1	488	130	488	130
Express	Modibo KEITA	1	60	-	60	-
Express	Firhoun AG AL INSAR	1	60	-	60	-
Pousseur	Méguetan	1	-	1200	-	1200
Automoteur	Gouina	1	200	170	200	170
Pétrolier	Sony Ali Ber	1	-	330m3	-	330m3
Remorqueur	Kourouba	1	500	-	-	500
Barge	Bourry Touré	1	-	240	-	240
Barge	Mafouné	1	-	240	-	-
Barge	IssakaKané	1	-	240	-	240
Barge	BrémaFéa	1	-	235	-	235
Barge	Toumani Sidibé	1	-	95	-	95
Barge	Mamadou Fomba	1	-	95	-	95
Barge Blao	N° 1-2-3-4-5-6	6	-	200	-	1200
Barge 200 t	N°1 2-3-4-5	5	-	200	-	1000
Chaland 85 t	n° 3-10	2	-	85	-	170
Chaland 150 t	Quartz n°19	1	-	150	-	150
Total matériel flottant CMN		29				

Source : COMANAV

**Tableau 69: Évolution des infrastructures fluviales de 2017 et 2018**

## 8. Compagnie Malienne de la Navigation (COMANAV)

Source : CPS/MET – COMANAV

**Tableau 70: Evolution des indicateurs de l'ANASER de 2014 à 2018**

Indicateurs	unité	2017	2018
Longueur réseau fluvial	km	2 334	2 334
Longueur voie principale	km	1 551	1 551
Longueur voie secondaire	km	783	783
Longueur voie navigable du réseau national sur le Niger	km	1308	1308
Période de navigabilité	mois	6	6

N°	Indicateurs	Unité	2014	2015	2016	2017	2018
1	Accidents de la circulation routière	Nombre	6 262	5 944	5 532	10 631	10 937
2	Victimes de la circulation routière	Nombre	9 191	8 617	7 565	10 780	11 116
3	Tués	Nombre	676	569	541	801	613
4	Cas d'accidents impliquant les motos	Nombre	5 103	5 226	4321	4 321	7 484
5	Blessés graves et légers	Nombre	8 515	8 048	7 024	9 979	10 503
5.1	Blessés graves	Nombre	2179	1600	2252	nd	nd
5.2	Blessés légers	Nombre	6336	6448	4772	nd	nd
6	Taux d'évolution du nombre de tués sur la route	%	27,8	-15,83	-4,92	+48	-23,47

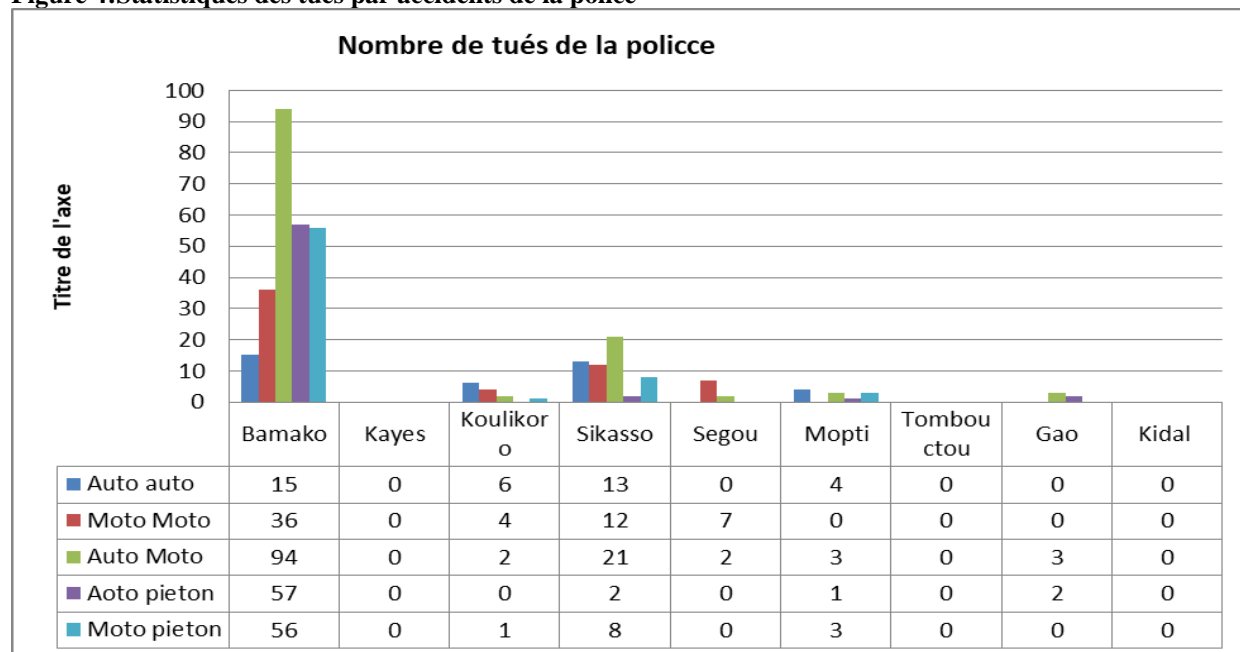
Sources : ANASER rapport d'activité des années

**Tableau 71: Statistiques d'accidents de la circulation routière de la police au titre de l'année 2018**

Lieux	Nombre d'Accidents					Nombre de Tués					Nombre de Blessés					Nombre de Victimes				
	A ut o	M ot o	A ut o	Au to	Mo to	A ut o	M ot o	Au to	Au to	Mo to	A ut o	M ot o	Au to	Au to	Mo to	A ut o	M ot o	Au to	Au to	Mo to
	A ut o	M ot o	M ot o	Pié ton	Pié ton	A ut o	M ot o	M ot o	Pié ton	Pié ton	A ut o	M ot o	M ot o	Pié ton	Pié ton	A ut o	M ot o	M ot o	Pié ton	Pié ton
Bamak o	22 79	13 15	29 20	50 2	11 56	15	36	94	57	56	23 1	17 78	22 92	53 1	12 00	60 6	18 38	25 53	58 3	10 58
Kayes	35	15 8	59	5	41	0	0	0	0	0	4	20 7	58	3	89	4	20 7	58	3	89
Koulik oro	14 7	21 2	16 3	0	1	6	4	2	0	1	71	26 6	15 1	0	0	77	27 0	15 3	0	0
Sikass o	55	33 8	13 0	23	18 4	13	12	21	2	8	80	49 1	23 5	30	23 5	13 0	49 9	21 3	39	24 7
Ségou	21	17 6	76	0	0	0	7	2	0	0	8	21 6	54	0	0	8	22 1	56	0	0
Mopti	24	11 9	47	15	23	4	0	3	1	3	15	12 6	44	20	41	11	12 3	45	21	42
Tomb ouctou	14	15	7	7	10	0	0	0	0	0	0	13	9	9	12	0	13	9	9	8
Gao	7	33	20	4	12	0	0	3	2	0	2	52	15	1	14	2	52	19	3	14
Kidal	0	0	0	0	0	0	0	0	0	0	0	0	0	0	0	0	0	0	0	0
Taoud éni	0	0	0	0	0	0	0	0	0	0	0	0	0	0	0	0	0	0	0	0
Ménak a	0	0	0	0	0	0	0	0	0	0	0	0	0	0	0	0	0	0	0	0
Total	25 82	23 66	34 22	55 6	14 27	38	59	12	62	68	41 1	31 49	28 67	59 4	15 91	83 7	32 23	31 06	65 8	16 58

Source : ANASER (rapport de l'atelier de validation des statistiques d'accidents de la circulation routière de l'année 2018)

**Figure 4: Statistiques des tués par accidents de la police**



**Tableau 72: Statistiques d'accidents de la circulation routière de la gendarmerie Nationale au titre de l'année 2018**

N°	Désignations	Nombre d'accidents			Nombre de Tués			Nombre de blessés			Total victimes		
		Auto	Auto/Moto	Moto	Auto	Auto/Moto	Moto	Auto	Auto/Moto	Moto	Auto	Auto/Moto	Moto
1	Bamako	75	55	28	9	10	9	91	55	30	100	65	39
2	Kayes	31	8	60	26	9	6	335	2	8	361	11	14
3	Koulikoro	67	23	21	33	10	9	372	19	28	405	29	37
4	Sikasso	30	11	8	38	12	7	202	17	21	240	29	28
5	Ségou	86	20	19	35	9	13	477	19	42	512	28	55
6	Mopti	17	4	2	14	3	0	131	2	2	145	5	2
7	Tombouctou	4	1	3	1	0	1	19	1	3	20	1	4
8	Gao	5	5	1	3	4	0	19	4	1	22	8	1
9	Kidal	0	0	0	0	0	0	0	0	0	0	0	0
Total		315	127	142	159	57	45	1646	119	135	1805	176	180

Source : ANASER (rapport de l'atelier de validation des statistiques d'accidents de la circulation routière de l'année 2018)

Figure 5: Statistiques des tués par accidents de la gendarmerie

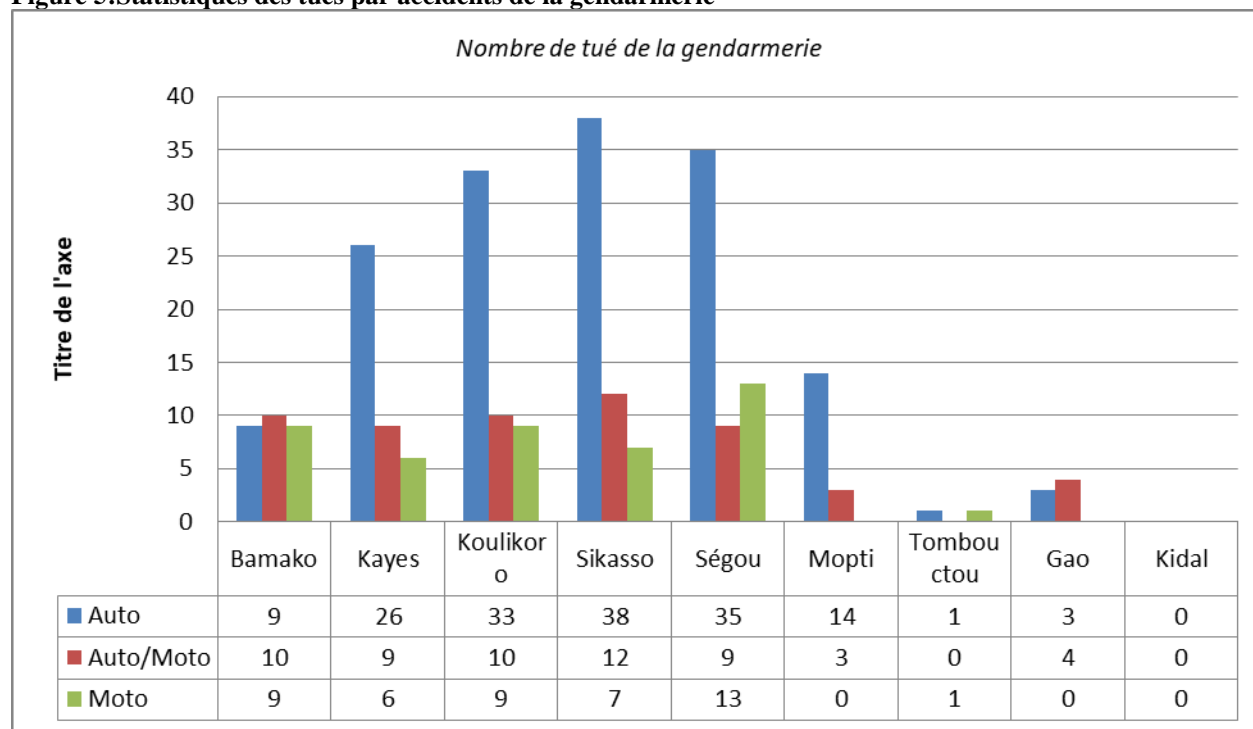


Tableau 73: Récapitulatifs des accidents de voie publique de la Protection Civile pour l'année 2018

LOCALITES	NOMBRE DE CAS	NOMBRE		
		VICTIMES	MORTS	BLESSES
DRPC BAMAKO	10 089	15563	228	15335
DRPC KAYES	975	3254	93	3 161
DRPC KOULIKORO	373	663	10	653
DRPC SIKASSO	1686	3478	98	3380
DRPC SEGOU	887	2419	53	2366
DRPC MOPTI	256	639	14	625
DRPC TOMBOUCTOU	60	112	1	111
DRPC GAO	178	297	5	292
<b>TOTAL DES INTERVENTIONS</b>	<b>14.504</b>	<b>26.425</b>	<b>502</b>	<b>25.923</b>

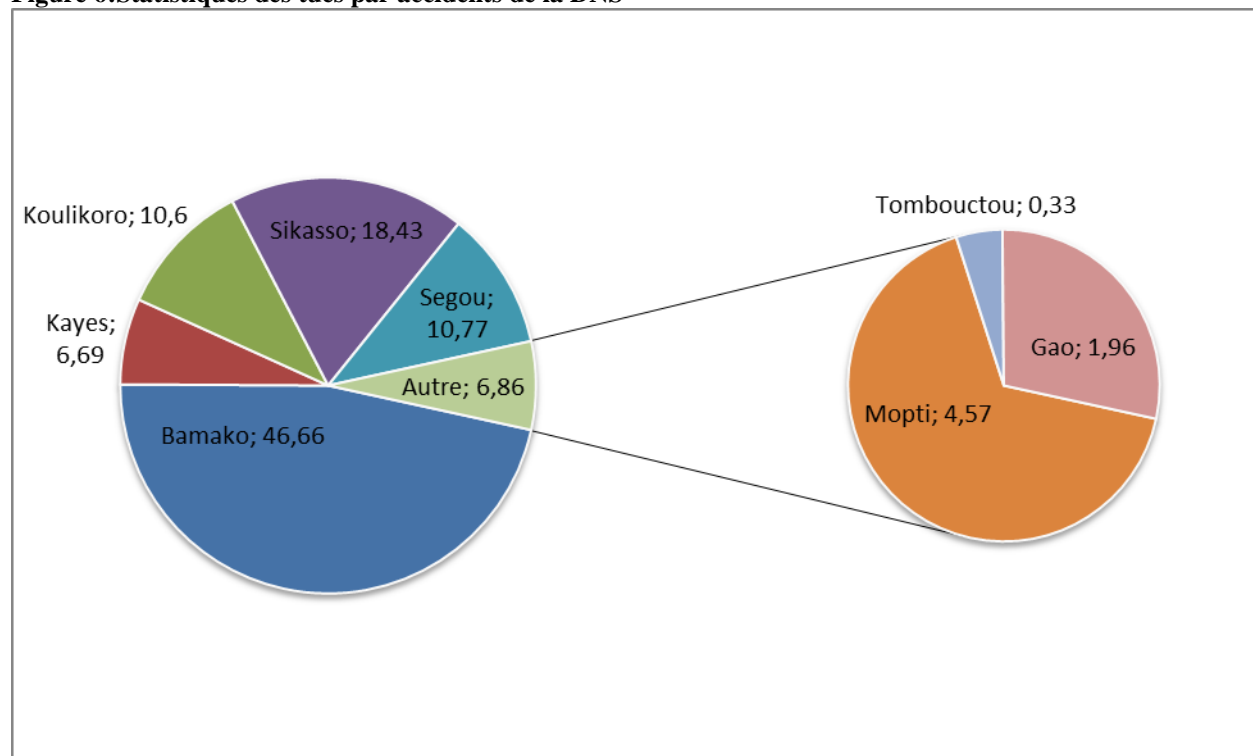
Source : ANASER (rapport de l'atelier de validation des statistiques d'accidents de la circulation routière de l'année 2018)

**Tableau 74: Statistiques d'accidents de la circulation routière de l'année 2018**

LIEUX	Nombre d'Accidents							Nombre de Tués							Nombre de Blessés					Nombre des Victimes						
	Auto	Moto	Auto	Auto	Moto	CUMUL	%	Auto	Moto	Auto	Auto	Moto	CUMUL	%	Auto	Moto	Auto	Auto	Moto	CUMUL	%	Auto	Moto	Auto	Auto	Moto
	Auto	Moto	moto	piéton	piéton			Auto	Moto	moto	piéton	piéton			Auto	Moto	moto	piéton	piéton			Auto	Moto	moto	piéton	piéton
Bamako	2354	1343	2975	502	1156	8330	76,16	24	45	104	57	56	286	46,66	322	1808	2347	531	1200	6208	59,11	346	1853	2451	588	1256
Kayes	66	218	67	5	41	397	3,63	26	6	9	0	0	41	6,69	339	215	60	3	89	706	6,72	365	221	69	3	89
Koulikoro	214	233	186	0	1	634	5,80	39	13	12	0	1	65	10,60	443	294	170	0	0	907	8,64	482	307	182	0	1
Sikasso	85	346	141	23	184	779	7,12	51	19	33	2	8	113	18,43	282	512	252	30	235	1311	12,48	333	531	285	32	243
Ségou	107	195	96	0	0	398	3,64	35	20	11	0	0	66	10,77	485	258	73	0	0	816	7,77	520	278	84	0	0
Mopti	41	121	51	15	23	251	2,29	18	0	6	1	3	28	4,57	146	128	46	20	41	381	3,63	164	128	52	21	44
Tombouctou	18	18	8	7	10	61	0,56	1	1	0	0	0	2	0,33	19	16	10	9	12	66	0,63	20	17	10	9	12
Gao	12	34	25	4	12	87	0,80	3	0	7	2	0	12	1,96	21	53	19	1	14	108	1,03	24	53	26	3	14
Kidal	0	0	0	0	0	0	-	0	0	0	0	0	0	-	0	0	0	0	0	0	-	0	0	0	0	0
Total	2897	2508	3549	556	1427	10937	100,00	197	104	182	62	68	613	100	2057	3284	2977	594	1591	10503	100	2254	3388	3159	656	1659
%	28,26	16,12	35,71	6,03	13,88	100		8,39	15,73	36,36	19,93	19,58	100		5,19	29,12	37,81	8,55	19,33	100		5,33	28,53	37,74	9,05	19,34

Source : ANASER/DNS

**Figure 6: Statistiques des tués par accidents de la DNS**

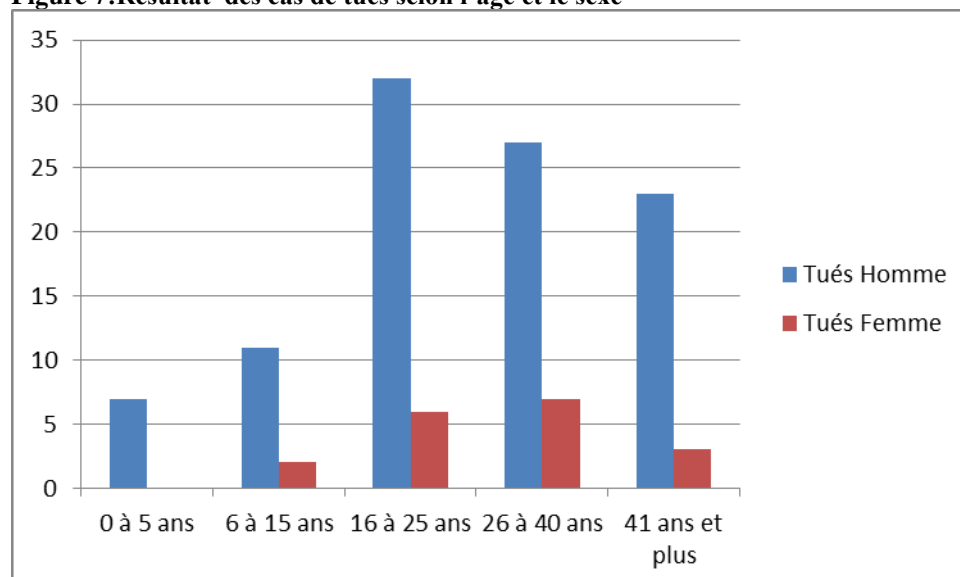


**Tableau 75: Résultat des cas de tués selon l'âge et le sexe**

Tranches d'âge	Tués		Total
	Homme	Femme	
0 à 5 ans	7	0	7
6 à 15 ans	11	2	13
16 à 25 ans	32	6	38
26 à 40 ans	27	7	34
41 ans et plus	23	3	26
<b>Total</b>	<b>100</b>	<b>18</b>	<b>118</b>

Source : ANASER (rapport de l'atelier de validation des statistiques d'accidents de la circulation routière de l'année 2018)

**Figure 7: Résultat des cas de tués selon l'âge et le sexe**



**Tableau 76: Résultat des cas de blessés selon l'âge et le sexe en 2018**

Tranches d'âge	Blessés		Total
	Homme	Femme	
0 à 5 ans	1048	959	2007
6 à 15 ans	2572	1621	4193
16 à 25 ans	3652	1858	5510
26 à 40 ans	3301	1414	4715
41 ans et plus	2211	1119	3330
Total	12784	6971	19755

Source : ANASER/ DNS

## 9. Conseil Malien des Chargeurs (CMC)

**Tableau 77: Evolution des indicateurs du CMC de 2014 à 2018**

Indicateurs	Unité	2014	2015	2016	2017	2018
Taux d'évolution du délai moyen d'acheminement des marchandises sur les corridors internationaux	%	nd	nd	nd	nd	nd
Exportateurs au Mali	Nombre	nd	nd	nd	nd	nd
Importateurs au Mali	Nombre	nd	nd	nd	nd	nd
Transitaires au Mali	Nombre	nd	nd	nd	nd	nd
Actions de facilitation entreprises	nombre	nd	nd	nd	nd	nd

Source : CMC

**Tableau 78: Durée moyenne d'acheminement des marchandises sur les principaux corridors**

Corridor	Durée jusqu'à la frontière (jour)	Jusqu'à Bamako (jour)
Abidjan (Côte d'Ivoire)	nd	nd
Dakar (Sénégal)	nd	nd
Conakry (Guinée)	nd	nd
Cotonou (Benin)	nd	nd
Lomé (Togo)	nd	nd

## 9. Conseil Malien des Transporteurs Routiers (CMTR)

**Tableau 79 : Indicateurs CMTR**

N°	Indicateur	Unité	2014	2015	2016	2017	2018
1	Actions de facilitation Entreprises par le CMTR	Nombre	-	17	21	36	38
2	Compagnies de Transports Agréées	Nombre	ND	29	31	33	34
3	Durée Moyenne de parcours des principaux axes	Km/heure	70	65	58	50	45
4	Moyenne des perceptions illicites sur les axes Inter-Etats	FCFA	-	106000	113000	102000	10200
5	Véhicules de transport par compagnie de transport	Nombre		32	36	40	41

N°	Indicateur	Unite	2014	2015	2016	2017	2018
6	Taux de variation de la marge bénéficiaire du transporteur	%	-10	-13	-18	-21	-23
7	Taux de variation du tarif de transport passager	%	0	0	0	0	0
8	Ecart entre les tarifs de transport marchandises appliqué et calculé	%	-15	-18	-23	-25	-28
9	Ecart entre les tarifs de transport voyageur appliqué et calculé	%	ND	ND	ND	ND	ND
10	Offres de transport routier au Mali	Tonne	ND	ND	ND	ND	ND
11	Transporteurs	Nombre	ND	ND	ND	ND	ND
12	Personnel des Sociétés de transport	Nombre	ND	ND	ND	ND	ND

Source : CMTR

**Tableau 80: Situation du personnel permanent du CMTR**

Région	Masculin	Féminin	Total
Kayes	33	1	34
Bamako Régional	9	2	11
Bamako National	12	3	15
Koulikoro	15		15
Sikasso	70	3	73
Ségou	26	1	27
Mopti	7	1	8
Tombouctou	4		4
Gao	2		2
Kidal	3		3
<b>Total</b>	<b>181</b>	<b>11</b>	<b>192</b>

Source : CMTR

## 12. DAKAR BAMAKO FERROVIAIRE

**Tableau 81: Evolution des indicateurs du transport ferroviaire de 2014 et 2018**

N°	Indicateurs	Unité	2014	2015	2016	2017	2018
1	Longueur de réseau ferroviaire	Km	643	643	643	643	643
2	Effectif moyen locomotives	Nombre	20	20	20	nd	nd
3	Taux de disponibilité des locomotives	%	75	80	80	0	0
4	Gare ferroviaire	Nombre	17	17	17	nd	nd
5	Gare ferroviaire exploités	Nombre	16	16	16	nd	nd
6	Marchandises transportées par voie ferroviaire	Tonne	245 791	210 761	75 637	nd	nd
7	Passagers transportés par voie ferroviaire	Nombre	81 895	29 124	8752	nd	nd
8	Tonnage kilométrique (TKM)	Millions	298, 044	255, 387	91, 367	nd	nd
9	Voyageur kilométrique (V KM)	Millions	40, 292	14,673	4,306	nd	nd
10	Part du trafic dans	%	13	13	13	nd	nd



Nombre de conteneurs	1237 0	9267	656	474	1396	1384	212	202	208	478	207	119
Poids des marchandises en conteneur (T)	392572		22522,1		60083		7707,5		12836		5977,4	

Source : DNTTMF

**Tableau 85: La synthèse des mouvements des véhicules sur les corridors et des tonnages transportés**

	Véhicules	EMASE	EMACI	EMATO	EMAGHA	EMAGUI	EMAMAU	EMABE	S/ Total	
		Mali	90281	22100	1074	1181	462	1343	3650	<b>120091</b>
Pays d'accueil	19598	2926	773	514	3282	1196	172	<b>28461</b>		
Autres	0	792	865	470	16	1776	231	<b>4150</b>		
<b>Total</b>	<b>109879</b>	<b>25818</b>	<b>2712</b>	<b>2165</b>	<b>3760</b>	<b>4315</b>	<b>4053</b>	<b>152702</b>		
	Tonnages	EMASE	EMACI	EMATO	EMAGHA	EMAGUI	EMAMAU	EMABE	S/ Total	
		Mali	2894507	889238,282	40117,084	26304,66	16840,671	45923,575	150986,288	<b>4063917,56</b>
Pays d'accueil	713223	66208,243	24287,762	18132,62	134332,218	36057,923	4752,955	<b>996994,721</b>		
Autres	0	33349,48	26789,824	14246,25	188	22969,466	6441,033	<b>103984,053</b>		
<b>Total</b>	<b>3607730</b>	<b>988796,005</b>	<b>91194,67</b>	<b>58683,53</b>	<b>151360,889</b>	<b>104950,964</b>	<b>162180,276</b>	<b>5164896,33</b>		
IMPORTATIONS	Véhicules	Mali	6868	5724	116	1115	164	220	0	<b>14207</b>
		Pays d'accueil	167	100	0	304	228	149	0	<b>948</b>
		Autres	0	129	0	98	1	33	0	<b>261</b>
		<b>Total</b>	<b>7035</b>	<b>5953</b>	<b>116</b>	<b>1517</b>	<b>393</b>	<b>402</b>	<b>0</b>	<b>15416</b>
	Tonnages	Mali	179786	160639,342	6237,912	44760	2046,03	7055,5	0	<b>400524,784</b>
		Pays d'accueil	5039	2128,415	0	12080	2844,49	2934,7	0	<b>25026,605</b>
		Autres	0	3583,59	0	3858	12,48	744,15	0	<b>8198,22</b>
		<b>Total</b>	<b>184825</b>	<b>166351,347</b>	<b>6237,912</b>	<b>60698</b>	<b>4903</b>	<b>10734,35</b>	<b>0</b>	<b>433749,609</b>
EXPORTATIONS	Véhicules	Mali	97149	27824	1190	2296	626	1563	3650	<b>134298</b>
		Pays d'accueil	19765	3026	773	818	3510	1345	172	<b>29409</b>
		Autres	0	921	865	568	17	1809	6441,033	<b>10621,033</b>
		<b>Total</b>	<b>116914</b>	<b>31771</b>	<b>2828</b>	<b>3682</b>	<b>4153</b>	<b>4717</b>	<b>10263,033</b>	<b>174328,033</b>
	Tonnages	Mali	3074293	1049877,62	46354,996	71064,66	18886,701	52979,075	150986,288	<b>4464442,34</b>
		Pays d'accueil	718262	68336,658	24287,762	30212,62	137176,708	38992,623	4752,955	<b>1022021,33</b>
		Autres	0	36933,07	26789,824	18104,25	200,48	23713,616	6441,033	<b>112182,273</b>
		<b>Total</b>	<b>3792555</b>	<b>1155147,35</b>	<b>97432,582</b>	<b>119381,53</b>	<b>156263,889</b>	<b>115685,314</b>	<b>162180,276</b>	<b>5598645,94</b>

Source : DNTTMF

**SOUS-SECTEUR COMMUNICATION**  
**MINISTERE DE LA COMMUNICATION**  
**CHARGE DES RELATIONS AVEC LES**  
**INSTITUTIONS**



## Programme 1 : Administration Générale

**Tableau 86: Détail sur le contenu constitutif de l'action 1**

Action	Activité ou projet réalisés par le ministère (services centraux et services déconcentrés) excluant transferts et subventions	Structure responsable (niveau central, déconcentre	Montants		
			2018	2019	2020
Coordination l'évaluation; le contrôle, l'animation et la supervision des activités du département	1.1.1 .Prise en charge du personnel	CABINET	129 942	134 222	144 222
	1.1.2. Mise en œuvre du programme d'activité du département	CABINET	90 956	100 684	116 686
	1.1.3. Organisation du festival Ondes de Liberté	CABINET	20 032	35 448	50 448
	1.2.1. Mise en œuvre des recommandations issues des conseils de cabinet, des comités d'orientation	CABINET	35 961	45 319	55 319
	1.3.1. Mission de suivi-évaluation sur terrain	CABINET	35 000	38 549	43 549
	Sous Total1		320 891	354 222	410 224
	Autre (autres transferts, autres subventions, etc.)	RESPONSAB LE	Montants		
			2018	2019	2020
	1.4.1. Appui à la presse	CABINET	100 000	103 000	103 000
	1.5.1. Comité National de Transition vers le Numérique	CABINET	124 500	127 235	127 235
	Sous Total2		224 500	230 235	230 235
Total Général de l'action 1	CABINET	545 391	588 457	624 919	

Source : CABINET

**Tableau 87: Détail sur le contenu constitutif de l'action 2**

Action	Activité ou projet réalisés par le ministère (services centraux et services déconcentrés) excluant transferts et subventions	Structure responsable (niveau central, déconcentre	Montant		
			2018	2019	2020
Gestion financière et matérielle	2.1.1 .Prise en charge du personnel	DFM	69 740	95 360	100 360
	2.1.2. Préparation du budget du département	DFM	125 000	74 229	80 229
	2.1.3. Exécution et suivi du budget du Département	DFM	234 950	50 600	45 600
	2.2.1. Mise en œuvre du plan de formation du département	DFM	45 678	50 048	45 048
	3.1.1. Numérisation des documents du département	DFM	61 000	33 852	28 045
	3.2.1. Archivage des documents du département	DFM	15 809	16 283	10 283
	Sous Total 1		552 177	320 372	309 565
	Total Général de l'action 2		552 177	320 372	309 565
	Total Général du programme 1		1 097 558	689 284	945 291

Source : DFM/MCCRI

**Tableau 88:Exécution financière des projets et activités de l'action de 2018 (en milliers de francs CFA)**

<b>1. Promotion de la communication et de l'Information</b>						
	Activité	Prévu	Ajusté	Réel	Ecart	Taux
1.1.1	Prise en charge du personnel	1 208 553	1 208 553	1 098 735	109 818	90.91
1.1.2	Poursuite de la diffusion de programme de l'ORTM en bande KU	400 000	400 000	142 500	257 500	35.63
1.1.3	Prise en charge de la diffusion des matchs internationaux	515 000	515 000	99 850	415 150	19.39
1.1.4	Gestion, exploitation et maintenance des ressources matérielles	2 402 322	2 402 322	2 794 781	-392 459	116.34
1.1.5	Acquisition des équipements et immobilisations incorporelles	930 000	930 000	456 940	473 060	49.13
1.1.7	Retransmission et Diffusion des programmes	575 000	575 000	553 745	21 256	96.30
1.2.1	Prise en charge du personnel	16 647	16 647	11 240	5 407	67.52
1.2.2	Production de l'audiovisuel	71 108	71 108	13 744	57 364	19.33
1.2.3	Formation des agents de développement et paysanne	20 000	20 000	10 820	9 180	54.10
1.2.4	Appui à l'élaboration de plans et stratégies de communication	71 109	71 109	96 728	-25 619	136.03
1.2.5	Mise en œuvre contrat plan Etat ANCD	320 000	320 000	245 699	74 301	76.78
	<b>Total Action:</b>	<b>6 529 739</b>	<b>6 529 739</b>	<b>5 524 781</b>		<b>84.61</b>
<b>2. Amélioration de la presse écrite et de la publicité</b>						
	Activité	Prévu	Ajusté	Réel		Taux
1.3.1	Prise en charge du personnel	119 556	119 556	113 562	5 994	94.99
1.3.2	Poursuite de la distribution du quotidien national à des nouvelles localités	149 532	149 532	46 408	103 124	31.04
1.4.1	Production du quotidien national	234 533	234 533	236 160	-1 627	100.69
1.4.2	Construction équipement bureaux régionaux de l'AMAP	600 000	600 000	1 122 612	-522 612	187.10
	<b>Total Action:</b>	<b>1 103 621</b>	<b>1 103 621</b>	<b>1 518 742</b>	<b>-415 121</b>	<b>137.61</b>
	<b>Total Programme:</b>	<b>7 633 360</b>	<b>7 633 360</b>	<b>7 043 523</b>	<b>589 837</b>	<b>92.27</b>

Source : Rapport RAP 2018

**Tableau 89:Exécution financière des projets et activités de l'action de 2018 (en milliers de francs CFA)**

<b>Action 02 Développement et modernisation des services postaux et services financiers postaux</b>				
Activités	Prévu	Ajusté	Réel	Taux (%)
<b>Mise en œuvre Contrat plan Etat/ONP</b>	415 000	415 000	232 700	56.07
<b>Total</b>	415 000	415 000	232 700	56.07

Source : Rapport RAP 2018

## LE PROGRAMME 2 : MEDIAS ET COMMUNICATION PUBLICS

### 1. OFFICE RADIO TELEVISION DU MALI (ORTM)

**Tableau 90: Évolution des indicateurs de l’Audiovisuel (ORTM) de 2014 à 2018)**

Indicateurs	Unité	2014	2015	2016	2017	2018
Communes couvertes par la radio rurale (abritant une radio de proximité)	Nombre	Nd	nd	nd	nd	nd
Communes couvertes par la radio rurale nationale	Nombre	117	117	117	nd	118
Populations couvertes par la radiodiffusion	%	96	96	96	nd	nd
Localités couvertes par la diffusion télévisuelle	%	83	83	83	80	80
Diffusion du programme de l’ORTM à l’extérieur (bande KU, Amérique du nord et Europe)	%	100	100	100	nd	nd

Sources : ORTM-CPS/ETC rapport d’activité des années

### 2. AGENCE NATIONALE DE COMMUNICATION POUR LE DEVELOPPEMENT (ANCD)

**Tableau 91: Evolution des indicateurs de l’ANCD de 2014 à 2018**

N°	Indicateurs	Unité	2014	2015	2016	2017	2018
1	Documentaires cinématographiques réalisés	Nombre	24	26	27	12	13
3	Paquet pédagogiques et formations	Nombre	3	3	2	5	01
4	Microprogramme de sensibilisation	Nombre	40	43	186	73	104
5	Plan et stratégie de communication	Nombre	0	0	0	0	0

Source : ANCD

### 3. AGENCE MALIENNE DE PRESSE ET PUBLICITÉ (AMAP)

**Tableau 92: Evolution des indicateurs de l’AMAP de 2014 à 2018**

N°	Indicateurs	Unité	2014	2015	2016	2017	2018
1	Abonnés Essor	Nbre	7010	7015	7015	838	838
2	Site Web	Nbre	130000	130000	130000	13000	13000
2.1	Site commercial	Nbre	nd	nd	nd	nd	nd
2.2	Site d’information	Nbre	nd	nd	nd	nd	nd
3	Campagnes de publicités réalisées	Nbre	4853	4998	3750	3730	5068
4	Bulletins produits	Nbre	10400	10400	0	nd	nd
5	Dépêches reçues et traitées	Nbre	184808	198700	198800	nd	nd
6	Essor bulletin national d’information	Nbre	1950	1950	195000	190011	190011

N°	Indicateurs	Unité	2014	2015	2016	2017	2018
	produit		000	000	0	3	3
7	Kibaru produit	Nbre	168000	168000	168000	-	-
8	Kaabarou produit	Nbre	168000	168000	168000	-	-
9	Xibaare produit	Nbre	168000	168000	168000	-	-

Source : AMAP rapport d'activité des années

## 5. AMRTP

**Tableau 93: Évolution des indicateurs de télécommunication de 2014 à 2018**

Indicateurs	Unité	2014	2015	2016	2017	2018
Densité téléphonique nationale	Lignes	139	130	111	121	115
	/100 hbts					
Pourcentage communes couvertes par les téléphones (fixe et mobile)	%	75	75	75	93	93
Localités couvertes par le mobile	Nbre	14 424	16 982	17 886	17965	18419
Localités couvertes par le fixe	Nbre	415	423	423	423	423

Sources : AMRTP

**Tableau 94: Evolution du nombre des abonnés pour les deux opérateurs**

Indicateur	Unité	2014	2015	2016	2017	2018
Abonnés au fixe	Nombre	119 335	169 006	200 812	214893	392006
Abonnés au mobile	Nombre	24 211 411	22 698 915	20217697	22034003	21955565
Total abonnés (fixe et mobile)	Nombre	23 659 917	22 698 000	20 217 697	22 249 003	22 183 662
Accroissement des abonnés	%	10,22	-6,24	-10,04	-	-
ORANGE		12 859 937	12 898 000	13 113 463	14 903 993	13 992 080
SOTELMA		10 799 980	9 800 000	7 104 234	7 345 010	7 483 739
A TEL		-	-	-	-	707 843
Total abonnés (fixe et mobile)		23 659 917	22 698 000	20 217 697	22 249 003	22 183 662
Parc abonné Internet fixe	En millier		51,132	98,470	91,409	118,220
Parc abonné Internet mobile	En millier		3063,548	4093,548	5676,760	5 776,724
Parc abonné Internet global	En millier		3114,318	4192,018	5768,169	5 894,944
Utilisateurs Internet pour 1000hbts		108,90	174,77	228,55	305,59	303,706
Abonnés téléphone mobile pour 1000hbts	‰	1 358	1 299	1 120	1 056	1 131

Source : AMRTP

**Tableau 95:Évolution du nombre des abonnés pour les deux opérateurs 2014-2018**

Indicateurs	Unité	2014	2015	2016	2017	2018
Total abonnés au Mali	Nombre	23 659 917	22 698 000	20 217 697	22 249 003	22 183 662
ORANGE	Nombre	12 859 937	12 898 000	13 113 463	14 903 993	13 992 080
SOTELMA-MALITEL	Nombre	10 799 980	9 800 000	7 104 234	7 345 010	7 483 739
A TEL	Nombre	-	-	-	-	707 843
Localités couvertes par le fixe	%		-6,24	-10,71	8,96	60,2

Source : AMRTP

**Tableau 96: Évolution des indicateurs de télécommunication de 2014 à 2018**

Indicateurs	Unité	2015	2016	2017	2018
Densité téléphonique nationale	Lignes/100 hbts	130	111	121	115
Pourcentage de communes couvertes par les téléphones (fixe et mobile)	%	75	75	93	93
Localités couvertes par le mobile	Nombre	16982	17886	17 996	17 996
Localités couvertes par le fixe	Nombre	423	423	423	423

Source : AMRTP

## 6. LA POSTE

**Tableau 97: Evolution des indicateurs inscrits dans la matrice du CSCRP**

N°	Indicateurs	Unité	2014	2015	2016	2017	2018
1	Bureaux de poste fonctionnels	Nombre	77	77	77	68	66
2	Bureaux de poste fermés	Nombre	22	22	22	31	33
3	Bureaux de poste total	Nombre	99	99	99	99	99
5	Densité postale nationale	Points/contacts pour 100 000 habitants	1/220 780	1/220 780	1/220 780	1/220780	1/220780
6	Boîtes postales	Nombre	14 474	14 474	14 474	14474	14474
7	Boîtes postales non attribuées	Nombre	nd	nd	2 721	nd	nd

Sources : LA Poste rapport d'activité

**Tableau 98: Evolution des indicateurs sectoriels de la poste retenus de 2014 à 2018**

Indicateurs	Unité	2014	2015	2016	2017	2018
Délai moyen d'acheminement	Nbre	J+2	J+2	J+2	J+2	J+2
Taux de perte des envois	%	0,83	0,38	0,71	0,1	0,1
Mandats postaux locaux	FCFA	29 976 188	38 702 161	24 778 687	32688145	38044535
Mandats postaux exports	FCFA	64 806 985	657 119	22 184 042	636398	250045
Mandats postaux imports	FCFA	435 988 019	253 173 157	238 781 335	139635635	66923268
Envois postaux import	FCFA	1 001 095	996 136	935 015	1047216	1141466
Envois postaux domestiques	FCFA	1 307 605	1 601 838	801 220	1161769	1545152
Bureaux de poste fonctionnels	Nbre	77	77	77	68	66
Boîtes postales	Nbre	14 474	14 474	14 474	14474	14474
Commande timbres-poste	FCFA	480 000 000	486 000 000	nd	Néant	Néant
	Nbre	1 000 000	900 000	nd	Néant	Néant
Effectif personnel	Nbre	314	304	244	247	260

Sources : La Poste/CPS-ETC

**Tableau 99: Évolution des indicateurs de la Poste 2015-2018**

Indicateurs	Unité	2015	2016	2017	2018
Délai moyen d'acheminement	Nombre	J+2	J+2	J+2	J+2
Taux de perte des envois de la poste	%	0,38	0,71	0,48	0,17
Mandats postaux locaux	Nombre	1 135	2021	250	207
Mandats postaux exports	Nombre	1 092	502	407	4
Mandats postaux imports	Nombre	3 625	2413	1214	905
Envois postaux import	Nombre	996 136	935 015	951 013	986328
Envois postaux domestiques	Nombre	1 601 838	801 220	863 220	1088314
Bureaux de poste	Nombre	86	87	87	61
Boîtes postales	Nombre	31 360	31 468	31 468	31468
Effectif personnel	Nombre	304	244	248	254

Source : Poste

**Tableau 100: Evolution des statistiques des mandats Express Internationaux de 2014 à 2018**

Année	Nombre	Montant	Droit	Montant TTC
2014	293	61 274 690	2 038 000	63 337 690
2015	319	94 381 921	2 698 000	97 079 924
2016	1286	337 785 128	10 464 000	349 309 131
2017	néant	néant	néant	néant
2018	néant	néant	néant	néant

Source : Poste

**Tableau 101: Evolution des statistiques des mandats payés de 2014 à 2018**

Année	Nombre	Montant
2014	647	148 712 464
2015	289	54 148 304
2016	2499	533 794 329
2017	192	15789911
2018	210	14369169

Source : Poste

## **SOUS-SECTEUR ECONOMIE NUMERIQUE**

MINISTRE DE L'ECONOMIE NUMERIQUE ET DE  
LA PROSPECTIVE



**AGETIC**

AGENCE DES TECHNOLOGIES DE L'INFORMATION ET DE LA COMMUNICATION



Ministère de l'Economie Numérique  
et de la Prospective

## LE PROGRAMME : ADMINISTRATION GÉNÉRALE

### 1. Cabinet

**Tableau 102: Détail sur le contenu constitutif de l'action 1**

Intitulé de l'activité	Coût activité
1.1.1. Prise en charge du personnel Cabinet	30 000
1.1.2. Mise en œuvre du programme d'activité du département	90 000
1.21. Mise en œuvre de la recommandation issue des conseils de cabinet, des comités d'orientation	80 000
1.31. Mission de suivi-évaluation sur terrain	80 000
<b>Total</b>	<b>280 000</b>

## LE PROGRAMME 2 : POSTE ET NOUVELLES TECHNOLOGIES

### 7. AGETIC

**Tableau 1032: Exécution financière des projets et activités de l'action de 2018 (en milliers de francs CFA)**

Action 01 Développement des Technologies de l'Information et de la Communication				
Activités	Prévu	Ajusté	Réel	Taux (%)
Prise en charge du personnel	481 070	481 070	512 962	106.63
Extension du réseau intranet de l'administration	263 297	263 297	162 664	61.78
Appui aux structures de l'administration pour leurs projets TIC	131 648	131 648	1 494 123	1 134.94
Etude de l'impact de l'intranet sur les structures de l'administration	197 473	197 473	1 858 172	940.98
Développement de contenus pour les structures de l'administration	658 372	658 372	594 463	90.29
Vulgarisation du nom de domaine point ml	26 330	26 330	27 382	103.99
Promotion des TIC auprès des jeunes, des femmes et des associations TIC	40 387	40 387	37 457	92.75
Connexion des communes et des écoles du Mali à l'internet	200 000	200 000	179 994	90.00
<b>Total</b>	1 998 577	1 998 577	4 867 218	243.53

**Tableau 113: Évolution des indicateurs de TIC de 2014 à 2018**

N°	Indicateurs	Unité	2014	2015	2016	2017	2018
<b>1</b>	Bande passante Internet (en Mb)	Nombre	10	20	60	60	<b>60</b>
<b>2</b>	Ministères connectés	Nombre	0	32	32	33	<b>32</b>
<b>3</b>	Services connectés de l'administration	Nombre	144	150	371	427	<b>502</b>
<b>4</b>	Techniciens formés	Nombre	7	11	17	20	<b>89</b>
<b>5</b>	Communes connectées	Nombre	25	28	31	35	<b>41</b>
<b>6</b>	Fournisseur Accès Internet (FAI)	Nombre	4	6	6	-	<b>10</b>
<b>7</b>	Télé centres communautaires	Nombre	1 253	7 356	0	nd	<b>nd</b>
<b>8</b>	Parc abonné Internet global	En	2 288,12	3 114,	4192,000	5768,169	<b>5894,944</b>

		millier		132			
<b>8.1</b>	Parc abonné Internet fixe	En millier	68,16	51, 132	21, 275	91,409	<b>118,220</b>
<b>8.2</b>	Parc abonné Internet mobile	En millier	2 219,96	3 063, 186	4170,725	5676,760	<b>5776,724</b>
<b>9</b>	Nombre de sites web développés	Nombre	0	16	18	30	<b>73</b>
<b>10</b>	Centres vidéoconférence opérationnels	Nombre	0	1	20	20	<b>20</b>
<b>11</b>	Domaines hébergés sous le .ml	Nombre	1 253	7 356	350	678	<b>616</b>
<b>12</b>	<b>Fonctionnaires ayant une adresse e-mail sous .ml</b>	<b>Nombre</b>	<b>nd</b>	<b>nd</b>	<b>nd</b>	<b>nd</b>	<b>993</b>

# ANNEXES

**Tableau 104: Evolution du nombre de projets du MIE de 2009 à 2018**

N° Revue	Année de la revue	Projets répertoriés				Projets non répertoriés				Total Projets			
		En exécution	En préparation	Terminé	Total	En exécution	En préparation	Terminé	Total	En exécution	En préparation	Terminés	Total
<b>MINISTERE DE L'EQUIPEMENT ET DES TRANSPORTS</b>													
10 <sup>ème</sup>	2009	38	2	6	46	12	1	0	13	50	3	6	59
11 <sup>ème</sup>	2010	40	2	7	49	16	12	1	29	56	14	8	78
12 <sup>ème</sup>	2011	46	1	3	50	38	6	1	45	84	7	4	97
13 <sup>ème</sup>	2012	52	6	5	63	39	4	1	44	91	10	6	107
14 <sup>ème</sup>	2013	44	5	12	61	10	1	3	14	54	6	15	75
15 <sup>ème</sup>	2014	53	9	11	73	28	24	3	55	81	33	14	128
16 <sup>ème</sup>	2015	32	18	7	57	11	17	3	31	38	35	10	83
17 <sup>ème</sup>	2016	40	19	4	63	9	15	0	24	48	35	4	87
<b>MINISTERE DES INFRASTRUCTRES ET DE L'EQUIPEMENT</b>													
18 <sup>ème</sup>	2017	30	2	2	34	0	0	0	0	30	2	2	34
19 <sup>ème</sup>	2018	31	5	0	36	2	0	0	2	33	5	0	38

Source : CPS/SETC

**Tableau 115: Evolution de l'exécution financière des projets du MIE de 2009 à 2018**

N° REVUE	ANNEE	COÛT	FINANCEMENT ACQUIS			DECAISSEMENTS			TAUX DE DECAISSEMENT(%)		
			Intérieur	Extérieur	Total	Intérieur	Extérieur	Total	Intérieur	Extérieur	Total
<b>MINISTERE DE L'EQUIPEMENT ET DES TRANSPORTS</b>											
10 <sup>ème</sup>	2009	668 487	199 453	377 448	576 901	124 638	216 939	341 577	62,49	54,4	50,83
11 <sup>ème</sup>	2010	696 344	273 788	364 450	638 238	139 997	167 887	307 884	51,13	55,39	51,83
12 <sup>ème</sup>	2011	580 075	237 180	288 859	526 039	105 233	144 709	249 942	44,36	56,39	52,83
13 <sup>ème</sup>	2012	940 523	390 069	637 609	1 027 699	138 808	407 440	546 249	35,58	57,39	53,83
14 <sup>ème</sup>	2013	864 147	191 612	615 079	806 691	152 125	423 411	575 536	79,39	58,39	54,83
15 <sup>ème</sup>	2014	771 650	359 823	545 346	905 129	202 303	362 300	564 603	56,22	66,43	62,37
16 <sup>ème</sup>	2015	1 108 662	202 090	545 868	747 958	151 698	304 600	456 298	75,06	55,8	61
17 <sup>ème</sup>	2016	1 027 712	306 090	241 905	547 995	190 171	185 460	375 631	62,13	77	69
<b>MINISTERE DES INFRASTRUCTRES ET DE L'EQUIPEMENT</b>											
18 <sup>ème</sup>	2017	807 780	301 408	210 010	511 418	175 578	125 973	301 551	58,25	59,98	58,96
19 <sup>ème</sup>	2018	783 484	402 758	300 501	703 259	279 941	129 066	409 007	69,51%	42,95%	58,16%

Source : CPS/SETC

**Tableau 116: Evolution de l'exécution financière des projets du sous-secteur communication de 2009 à 2018**

N°	ANNEE	COÛT	FINANCEMENT ACQUIS	DECAISSEMENTS	TAUX DE
----	-------	------	--------------------	---------------	---------

REVUE		Millions FCFA	Intérieur	Extérieur	Total	Intérieur	Extérieur	Total	DECAISSEMENT (%)
9 <sup>ème</sup>	2008	13 063	13 063	-	13 063	10 642	-	10 642	81
10 <sup>ème</sup> REVUE	2009	26 196	17 302	8 160	25 462	12 798	8 160	20 958	84
11 <sup>ème</sup> REVUE	2010	38 241	38 125	-	38 215	26 171	-	26 171	69
12 <sup>ème</sup> REVUE	2011	20 389	20 086	-	20 086	3 884	-	3 884	19
13 <sup>ème</sup> REVUE	2012	20 425	20 089	-	20 089	3 875	-	3 875	19
14 <sup>ème</sup> REVUE	2013	27 692	16 565	0	16 565	5 269		5 269	73,81
15 <sup>ème</sup> REVUE	2014	87 695	10 738	39 522	50 260	7 582	28 310	35 892	71,41
16 <sup>ème</sup> REVUE	2015	68 168	10 512	40 000	50 512	5 044	30 412	35 456	70,19
17 <sup>ème</sup> REVUE	2016	65 670	4 081	17 000	21 081	2 850	14 802	17 652	83,73
18 <sup>ème</sup> REVUE	2017	7 088	7 088	0	7 088	5 030	0	5 030	70,97
19 <sup>ème</sup> REVUE	2018	8 656	8 656	0	8 656	6 568	0	6 568	75,88

Source: revue projet/programme CPS/SETC

**Tableau 117: Evolution du nombre de projets par an et par revue du sous-secteur communication de 2009 à 2018**

N° Revue	Année de la revue	Projets répertoriés à la DNPD			
		En exécution	En préparation	Terminés	Total
10 <sup>ème</sup>	2009	7	2	4	13
11 <sup>ème</sup>	2010	12	1	0	13
12 <sup>ème</sup>	2011	7	1	0	8
13 <sup>ème</sup>	2012	6	1	0	7
14 <sup>ème</sup>	2013	10	0	0	10
15 <sup>ème</sup>	2014	12	1	0	13
16 <sup>ème</sup>	2015	7	3	5	15
17 <sup>ème</sup>	2016	8	0	0	8
18 <sup>ème</sup>	2017	5	0	0	5
19 <sup>ème</sup>	2018	5	0	1	6

Source : revue projet/programme CPS/ETC

**Tableau 1058: Distance kilométrique entre certaines villes du Mali**

	Bama ko	Bla	Boug ouni	Gao	Kayes	Koutiala	Mopt i	Nioro	San	Ségo u	Sikass o	Tombo uctou
Bafoulabe	420	753	587	1700	169	1246	1501	550	837	664	802	1339
Bamako	-	333	167	1280	644	414	698	442	447	248	386	923
Bandiagara	774	352	941	660	1364	404	78	1162	273	502	527	421
Bla	333	-	500	947	977	81	365	775	114	85	219	708
Bougouni	167	500	-	1331	811	357	747	609	498	415	219	1114
Djéné	587	254	638	755	1231	271	173	1029	140	339	416	562
Douentza	864	531	915	416	1492	532	206	1290	401	578	690	240
Gao	1280	947	1331	-	1892	922	606	1690	801	1043	1117	665
Goundam	813	641	980	503	1560	590	541	1358	469	480	884	95
Gourma- Rhaous	1274	927	1311	294	1878	908	592	1676	787	1029	1101	636
Kayes	605	938	772	1885	-	1058	1342	581	1091	772	910	1443
Kénieba	449	782	616	1726	265	867	1151	646	900	343	481	1018
Kidal	1070	1337	1721	390	2282	1512	996	2080	1191	1430	1455	1040
Kita	194	527	361	1474	427	608	892	272	641	442	580	1180
Kolokani	304	637	471	1584	519	539	823	317	572	373	503	903
Koulikoro	60	393	227	1340	699	469	753	497	502	303	441	1009
Koutiala	414	81	357	974	1058	-	382	856	141	166	138	841
Ménaka	1598	1266	1650	319	2211	1241	925	2090	1120	1362	1436	984
Mopti	698	365	749	608	1312	342	-	1110	221	437	462	556
Nara	376	709	543	1656	688	790	1074	486	823	645	762	1169
Niono	359	692	526	1149	1009	283	567	807	316	117	421	507
Nioro	438	771	605	1718	408	856	1140	-	889	690	828	1269
San	442	114	498	833	1099	141	251	889	-	199	279	599
Ségo	248	85	415	1032	892	166	450	690	199	-	304	675
Sévaré	685	262	736	595	1299	329	13	1097	208	440	520	356

	Bama ko	Bla	Boug ouni	Gao	Kayes	Koutiala	Mopt i	Nioro	San	Ségo u	Sikass o	Tombo uctou
Sikasso	377	219	219	1112	1030	138	528	828	279	304	-	1270
Tessalit	1843	1510	1894	563	2519	1549	1169	2317	1428	1606	1680	1228
Tombouctou	893	730	1060	408	1655	695	446	1453	564	624	868	-

Source : IGM

**Tableau 106: Evolution des indicateurs des ADM de 1996 à 2018 (l'aéroport International Président Modibo KEITA)**

Années	Mouvements en nombre			Passagers en nombre					Fret en tonnes			Poste en tonnes		
	Arrivée	Départ	Total	Arrivée	Départ	Total	Transit	Total Génl	Arrivée	Départ	Total	Arrivée	Départ	Total
1996	3461	3462	6923	118498	118671	237169	71096	308265	3085,33	1847,01	4932,34	131,97	23,91	155,88
1997	4023	4027	8050	138937	138770	277707	82280	359987	3224,59	2178,84	5403,43	134,62	33,27	167,89
1998	4282	4282	8564	140449	148889	289338	95237	384575	2205,14	1659,47	3864,62	134,93	18,72	153,65
1999	4516	4516	9032	149041	159305	308346	94255	402601	2535,88	1983,41	4519,28	102,27	26,44	128,71
2000	4511	4511	9022	147278	168131	315409	102565	417974	2854,67	2585,43	5440,10	139,42	78,23	217,65
2001	4311	4311	8622	143129	170475	313604	42069	355673	2581,22	1844,01	4425,23	81,99	21,56	103,55
2002	3593	3593	7186	149946	167029	316975	20775	337750	1405,00	1190,36	2595,36	28,80	8,70	37,50
2003	4385	4385	8770	177220	197131	374351	49155	423506	2937,11	1648,77	4585,88	39,70	14,13	53,83
2004	4654	4655	9309	201897	212893	414790	71659	486449	4280,00	1725,00	6005,00	66,00	19,00	85,00
2005	4603	4603	9206	218195	224110	442305	74073	516378	4621,00	1725,00	6346,00	58,00	22,00	80,00
2006	5546	5546	11092	222128	235502	457630	75804	533434	4492,00	2156,00	6648,00	48,84	20,62	69,45
2007	5922	5923	11845	243357	251058	494415	104298	598713	4635,00	1893,00	6528,00	58,14	16,38	71,93
2008	6243	6243	12486	244426	266966	511392	116898	628290	4706,00	1596,10	6302,10	81,96	26,32	101,90
2009	7131	7161	14292	228630	283202	511832	106674	618506	4548,00	1632,13	6180,13	109,72	24,00	133,72

Années	Mouvements en nombre			Passagers en nombre					Fret en tonnes			Poste en tonnes		
	Arrivée	Départ	Total	Arrivée	Départ	Total	Transit	Total Génl	Arrivée	Départ	Total	Arrivée	Départ	Total
2010	5 929	5 929	11 858	179 257	212 345	391 602	73 471	465 073	4 216,55	2 306,45	6 523,00	81,39	36,53	117,92
2011	6 403	6 399	12 802	209 608	256 186	465 794	116 449	582 243	6 673,10	1 540,76	8 213,86	65,29	18,78	84,07
2012	4 857	4 859	9 716	186 091	236 842	422 933	105 733	528 666	3 682,45	3 987,12	7 669,57	53,31	12,45	65,76
2013	5 240	5 240	10 480	234 660	242 867	477 527	96 418	573 945	8 853,64	1 241,95	10 095,59	152,40	14,93	167,33
2014	5 303	5 303	10 606	254 440	281 446	535 886	80 091	615 977	7 353,02	1 235,83	8 588,86	94,32	8,14	102,46
2015	5 253	5 253	10 506	289 723	317 334	607 057	69 598	676 655	6 534,38	1 171,33	7 705,72	47,05	53,48	100,53
2016	5 794	5 844	116 38	287 677	329 514	617 191	64 320	68151	8967,267	1772,039	10739,31	44,559	7,944	52,50
2017	6 559	6 559	131 18	317 100	381 100	698 370	954 82	793852	9282390	1678044	10960434	75946	8242	84188
2018														

Source : rapport d'activité des ADM

**Tableau 120: classification du réseau revêtu et non revêtu**

Code	Désignation	Nombre de liaisons	Longueur (km)	Revêtues (km)	Non revêtues (km)
RN	Routes Nationales	44	14 102	4 545	9 557
RR	Routes régionales	40	7 052	1 312	5 740
RL	Routes Locales	836	28 929	15	28 914
RC	Routes Communales	3 701	38 941	80,53	38 860
Total		4 621	4 621	5 952,53	83 071

Source : DNR/Loi 05-041 du 22 juillet 2005 portant classement du réseau routier.

**Tableau 121107: Répartition du réseau routier d'intérêt communal classé par région en 2017 et 2018**

Se référer à la loi portant classement des routes

Région	Liaisons (en nombre)	Longueurs (en km)
Kayes	470	5 808
Koulikoro	615	6 253
Sikasso	601	5 334
Ségou	849	7 217

Mopti	595	5 154
Tombouctou	216	3 310
Gao	122	2 977
Kidal	53	2 569
District de Bamako	180	319
Total	3 701	38 941

Source : DNR/La loi portant classement des routes.